

## คำนำ

สำนักงานศึกษาธิการภาค 1 โดยความร่วมมือกับสำนักงานศึกษาธิการจังหวัดนนทบุรี ปทุมธานี พระนครศรีอยุธยา และสระบุรี ได้กำหนดทิศทางการพัฒนาการศึกษาและจัดทำเป็นแผนพัฒนาการศึกษา กลุ่มจังหวัดภาคกลางตอนบน 1 (พ.ศ. 2560-2564) ซึ่งได้จากการวิเคราะห์ สังเคราะห์ สถานการณ์ การเปลี่ยนแปลง และแนวโน้มด้านเศรษฐกิจ สังคม ทรัพยากรธรรมชาติและสิ่งแวดล้อม สถานการณ์ ด้านการศึกษา สถานการณ์ความต้องการกำลังคนในพื้นที่กลุ่มจังหวัดภาคกลางตอนบน 1 (จังหวัดนนทบุรี ปทุมธานี พระนครศรีอยุธยา และสระบุรี) ให้สอดคล้องกับกรอบยุทธศาสตร์แห่งชาติระยะ 20 ปี (พ.ศ. 2560 – 2579) แผนพัฒนา เศรษฐกิจและสังคมแห่งชาติ ฉบับที่ 12 (พ.ศ. 2560- 2564) นโยบายรัฐบาล (พลเอก ประยุทธ์ จันทร์โอชา) นโยบายกระทรวงศึกษาธิการ (พลเอก ดาว์พงษ์ รัตนสุวรรณ) และเอกสารอื่นที่เกี่ยวข้อง รวมทั้งมีการประชุมระหว่างสำนักงานศึกษาธิการภาค 1 และสำนักงานศึกษาธิการจังหวัดซึ่งรับผิดชอบในการกำหนด ทิศทางและแผนพัฒนาการศึกษาในพื้นที่จังหวัดต่างๆ จากทุกภาคส่วนที่เกี่ยวข้อง เพื่อนำมาวิเคราะห์ สังเคราะห์ จากระดับพื้นที่ไปสู่ระดับภูมิภาค

แผนพัฒนาการศึกษา กลุ่มจังหวัดภาคกลางตอนบน 1 (พ.ศ. 2560 – 2564) จัดทำขึ้นเพื่อขับเคลื่อน นโยบายและยุทธศาสตร์ของกระทรวงศึกษาไปสู่การปฏิบัติ โดยการเสริมสร้างโอกาสการเข้าถึงบริการทาง การศึกษา และการเรียนรู้ตลอดชีวิตอย่างทั่วถึง ยกกระดับคุณภาพการศึกษา พัฒนาผู้เรียนให้มีทักษะการดำรงชีวิต ในศตวรรษที่ 21 การผลิต พัฒนาคู ณาจารย์และบุคลากรทางการศึกษา ผลิตและพัฒนากำลังคนให้สอดคล้อง กับการพัฒนาประเทศ ตามศักยภาพและโอกาสของพื้นที่ และสนับสนุนและพัฒนาเครือข่ายการมีส่วนร่วมในการ บริหารจัดการศึกษาแบบร่วมมือตามหลักธรรมาภิบาล โดยกำหนดแผนงาน/โครงการ และงบประมาณของแต่ละ หน่วยงานในพื้นที่ รวมทั้งการบูรณาการความร่วมมือกัน เพื่อให้สอดคล้องกับยุทธศาสตร์การพัฒนาในพื้นที่กลุ่ม จังหวัดภาคกลางตอนบน 1

สำนักงานศึกษาธิการภาค 1 ขอขอบพระคุณทุกภาคส่วนที่เกี่ยวข้อง ในการกำหนดทิศทางและแผนพัฒนา การศึกษา กลุ่มจังหวัดภาคกลางตอนบน 1 (พ.ศ. 2560-2564 ) รวมทั้งผู้มีส่วนเกี่ยวข้องทุกท่านที่ให้ข้อมูล ข้อคิดเห็น ข้อเสนอแนะ และร่วมผลักดันทำให้การดำเนินงานดังกล่าวแล้วเสร็จสมบูรณ์ในเบื้องต้นภายใน ระยะเวลาที่กำหนด และสามารถใช้เป็นแนวทางในการดำเนินการของหน่วยงานทางการศึกษาและหน่วยงานที่ เกี่ยวข้องในพื้นที่ เพื่อให้การขับเคลื่อนนโยบายและยุทธศาสตร์ของกระทรวงศึกษาธิการบรรลุตามเป้าหมายต่อไป

สำนักงานศึกษาธิการภาค 1

กันยายน 2559

สารบัญ

	หน้า
คำนำ	ก
สารบัญ	ข
บทสรุปผู้บริหาร	ค
<b>บทที่ 1    บทนำ</b>	<b>1</b>
1.1 หลักการและเหตุผล (ความเป็นมา)	1
1.2 บริบทที่เกี่ยวข้อง	2
1) สภาพทั่วไปของกลุ่มจังหวัดภาคกลางตอนบน 1	2
2) สถานการณ์และแนวโน้มด้านเศรษฐกิจ สังคม ทรัพยากรธรรมชาติและสิ่งแวดล้อม และความมั่นคง	4
1.3 ข้อมูลพื้นฐานด้านการศึกษา	15
1.4 การวิเคราะห์สถานการณ์ (SWOT Analysis)	28
<b>บทที่ 2    ทิศทางแผนพัฒนาการศึกษา</b>	<b>31</b>
2.1 วิสัยทัศน์	31
2.2 พันธกิจ	31
2.3 ประเด็นยุทธศาสตร์	31
2.4 เป้าประสงค์	31
2.5 ตัวชี้วัดความสำเร็จ	32
2.6 กลยุทธ์	33
<b>บทที่ 3    แผนพัฒนาการศึกษา ประจำปีงบประมาณ พ.ศ.2560-2564             ของสำนักงานศึกษาธิการภาค 1</b>	<b>39</b>
3.1 สรุปงบหน้าโครงการ / กิจกรรม และงบประมาณ	39
3.2 รายละเอียดโครงการ /กิจกรรม และงบประมาณ	40
<b>บทที่ 4    กลไกการขับเคลื่อนแผนพัฒนาการศึกษาสู่การปฏิบัติ</b>	<b>53</b>
4.1 การแปลงแผนพัฒนาการศึกษาสู่การปฏิบัติ	53
4.2 การติดตามและประเมินผล	53
<b>ภาคผนวก</b>	<b>54</b>

## บทสรุปผู้บริหาร

แผนพัฒนาการศึกษาของกลุ่มจังหวัดภาคกลางตอนบน 1 (พ.ศ. 2560 – 2564) จัดทำขึ้นเพื่อเป็นทิศทางการพัฒนาการศึกษาในพื้นที่รับผิดชอบ ประกอบด้วย จังหวัดนนทบุรี ปทุมธานี พระนครศรีอยุธยา และสระบุรี ในช่วงปี พ.ศ. 2560 – 2564 โดยในการดำเนินงานสำนักงานศึกษาธิการภาค 1 ได้ให้ความสำคัญกับการมีส่วนร่วมของทุกภาคส่วนที่เกี่ยวข้องเพื่อร่วมกำหนดวิสัยทัศน์ พันธกิจ ประเด็นยุทธศาสตร์ เป้าประสงค์ ตัวชี้วัดความสำเร็จ และกลยุทธ์ในการพัฒนาการศึกษาในพื้นที่ ทั้งนี้ กรอบของแผนพัฒนาการศึกษาระดับภาคเกิดจากการวิเคราะห์สังเคราะห์สถานการณ์และแนวโน้มด้านเศรษฐกิจ สังคม ทรัพยากรธรรมชาติและสิ่งแวดล้อม และความมั่นคงของพื้นที่/ภูมิภาค/ประเทศและสถานการณ์โลก สถานการณ์ด้านการศึกษา การประเมินสถานะแวดล้อมภายในและภายนอกที่เกี่ยวข้องกับการศึกษาของกลุ่มจังหวัดภาคกลางตอนบน 1 และการรับฟังความเห็นจากผู้ที่เกี่ยวข้องและผู้มีส่วนได้ส่วนเสีย ซึ่งแผนพัฒนาการศึกษากลุ่มจังหวัดภาคกลางตอนบน 1 (พ.ศ. 2560 – 2564) มีทิศทางการพัฒนาการศึกษา ดังนี้

### วิสัยทัศน์

“ทุกภาคส่วนมีส่วนร่วมในการจัดการศึกษาทุกระดับทุกประเภทให้ผู้เรียนมีคุณภาพ มีคุณธรรม อยู่ร่วมกันในสังคมอย่างมีความสุข โดยยึดหลักปรัชญาของเศรษฐกิจพอเพียง”

### พันธกิจ

1. ส่งเสริมการศึกษาทุกระดับทุกประเภทอย่างทั่วถึงต่อเนื่องตลอดชีวิต ให้เชื่อมโยงและสอดคล้องกับทิศทางการพัฒนาประเทศตามศักยภาพและโอกาสของพื้นที่
2. พัฒนาผู้เรียนให้มีคุณภาพ มีทักษะการดำรงชีวิตในศตวรรษที่ 21 และมีความรู้ความสามารถ โดยยึดหลักปรัชญาของเศรษฐกิจพอเพียง
3. ทุกภาคส่วนมีส่วนร่วมในการบริหารจัดการศึกษาให้มีคุณภาพตามหลักธรรมาภิบาล

### ประเด็นยุทธศาสตร์

1. เสริมสร้างโอกาสการเข้าถึงบริการทางการศึกษา และการเรียนรู้ตลอดชีวิตอย่างทั่วถึง
2. ยกระดับคุณภาพการศึกษา พัฒนาผู้เรียนให้มีทักษะการดำรงชีวิตในศตวรรษที่ 21
3. การผลิต พัฒนาครู คณาจารย์และบุคลากรทางการศึกษา
4. ผลิตและพัฒนากำลังคนให้สอดคล้องกับการพัฒนาประเทศ ตามศักยภาพและโอกาสของพื้นที่
5. สนับสนุนและพัฒนาเครือข่ายการมีส่วนร่วมในการบริหารจัดการศึกษาแบบร่วมมือตามหลักธรรมาภิบาล

### เป้าประสงค์

1. ผู้เรียนได้รับการศึกษาและการเรียนรู้ตลอดชีวิตที่มีคุณภาพ อย่างเสมอภาค
2. ผู้เรียนมีคุณภาพ มีคุณธรรมมีทักษะการดำรงชีวิตในศตวรรษที่ 21 ที่สอดคล้องกับบริบทที่เปลี่ยนแปลงทางสังคมและเศรษฐกิจ
3. ผู้บริหาร ครู คณาจารย์และบุคลากรทางการศึกษา ได้รับการพัฒนาตามมาตรฐานวิชาชีพ ได้อย่างมีประสิทธิภาพเต็มตามศักยภาพสอดคล้องตามความต้องการของสถานศึกษาและพื้นที่
4. กำลังคนมีคุณภาพ สอดคล้องตามความต้องการของตลาดแรงงานและทิศทางการพัฒนาประเทศ
5. ทุกภาคส่วนมีส่วนร่วมในการบริหารจัดการศึกษาอย่างมีประสิทธิภาพ โดยยึดหลักธรรมาภิบาล

### ตัวชี้วัดความสำเร็จ และกลยุทธ์

ยุทธศาสตร์	ตัวชี้วัด	กลยุทธ์
<p><b>1. เสริมสร้างโอกาสการเข้าถึงบริการทางการศึกษา และการเรียนรู้ตลอดชีวิตอย่างทั่วถึง</b></p> <p><b>เป้าประสงค์:</b> ผู้เรียนได้รับการศึกษาและการเรียนรู้ตลอดชีวิตที่มีคุณภาพอย่างเสมอภาค</p>	<ol style="list-style-type: none"> <li>1. ร้อยละของประชากรวัยเรียนที่ได้รับการศึกษา</li> <li>2. ร้อยละของผู้เรียนที่สำเร็จการศึกษามัคบังคับตามระยะเวลาที่กำหนด</li> <li>3. ร้อยละของผู้เรียนที่จบการศึกษามัคบังคับได้ศึกษาต่อในระดับที่สูงขึ้น</li> <li>4. อัตราการออกกลางคันลดลง</li> <li>5. จำนวนการกลับเข้าเรียนของผู้เรียนที่พ้นเกณฑ์ภาคบังคับกลับเข้าเรียนหลักสูตรการศึกษาขั้นพื้นฐาน</li> <li>6. อัตราการรู้หนังสือของประชากร</li> <li>7. จำนวนปีการศึกษาเฉลี่ยของประชากรวัยแรงงาน</li> <li>8. ร้อยละของแหล่งเรียนรู้ได้รับการพัฒนาเพื่อสนับสนุนการจัดการศึกษาและการเรียนรู้ตลอดชีวิต</li> <li>9. ร้อยละของผู้ผ่านการอบรมหลักสูตรวิชาชีพระยะสั้นที่สามารถนำความรู้ไปใช้ในชีวิตประจำวัน</li> </ol>	<ol style="list-style-type: none"> <li>1. ประกันโอกาสการเข้าถึงบริการทางการศึกษาทุกระดับทุกประเภทให้แก่ผู้เรียนในทุกพื้นที่ และทุกกลุ่มเป้าหมาย</li> <li>2. สร้างความเข้มแข็งของระบบการเทียบโอนความรู้ และประสบการณ์ให้เกิดผลเป็นรูปธรรม</li> <li>3. ส่งเสริมการจัดการศึกษาที่สอดคล้องกับความสนใจตามวิถีชีวิตของผู้เรียนทุกกลุ่มเป้าหมาย</li> <li>4. พัฒนาแหล่งเรียนรู้เพื่อการศึกษาที่สอดคล้องกับความสนใจ และวิถีชีวิตของผู้เรียนทุกกลุ่มเป้าหมาย</li> </ol>

ยุทธศาสตร์	ตัวชี้วัด	กลยุทธ์
<p><b>2. ยกระดับคุณภาพการศึกษา พัฒนาผู้เรียนให้มีทักษะการดำรงชีวิตในศตวรรษที่ 21</b></p> <p><b>เป้าประสงค์:</b> ผู้เรียนมีคุณภาพ มีคุณธรรมมีทักษะการดำรงชีวิตในศตวรรษที่ 21 ที่สอดคล้องกับบริบทที่เปลี่ยนแปลงทางสังคมและเศรษฐกิจ</p>	<p>10. ร้อยละของสถานศึกษาที่ได้รับการรับรองมาตรฐาน (สมศ.)</p> <p>11. ร้อยละเฉลี่ยผลสัมฤทธิ์ทางการเรียนจากการทดสอบระดับชาติเพิ่มขึ้น</p> <p>12. ร้อยละของสถานศึกษาที่มีอัตราส่วนผู้เรียนต่อห้องเรียนเป็นไปตามเกณฑ์มาตรฐาน</p> <p>13. ร้อยละของสถานศึกษาที่มีการจัดการเรียนการสอนแบบ STEM</p> <p>14. ร้อยละของผู้เรียนที่อ่านออกเขียนได้ตามเกณฑ์มาตรฐาน</p> <p>15. จำนวนสถานศึกษาที่เข้าร่วมโครงการพัฒนาทักษะด้านภาษาอังกฤษ</p> <p>16. ร้อยละของสถานศึกษาที่ผู้เรียนผ่านตามเกณฑ์คุณลักษณะที่พึงประสงค์ในการคิดวิเคราะห์ สังเคราะห์ แก้ปัญหา และคิดสร้างสรรค์</p> <p>17. ร้อยละของสถานศึกษาจัดกิจกรรมพัฒนาผู้เรียนด้านคุณธรรม จริยธรรม</p> <p>18. ร้อยละของสถานศึกษาที่เข้าร่วมโครงการสถานศึกษาพอเพียง</p> <p>19. ร้อยละของผู้เรียนที่มีสุขภาพที่เป็นไปตามเกณฑ์มาตรฐานของกระทรวงสาธารณสุข</p>	<p>5. พัฒนาระบบการเรียนการสอนที่มีคุณภาพ และจัดกิจกรรมเสริมทักษะพัฒนาผู้เรียน ในรูปแบบที่หลากหลาย สอดคล้องกับทักษะที่จำเป็นในศตวรรษที่ 21</p> <p>6. ส่งเสริมการพัฒนาทักษะการเรียนรู้ กระบวนการคิดวิเคราะห์ การแก้ปัญหาในชีวิตประจำวัน</p> <p>7. ส่งเสริมและพัฒนากิจการจัดการเรียนการสอนแบบ STEM Education</p> <p>8. ส่งเสริม สนับสนุนให้ผู้เรียนสามารถใช้ภาษาอังกฤษเพื่อการสื่อสารในชีวิตประจำวันได้</p> <p>9. พัฒนาและปรับปรุงการวัดและประเมินผลการศึกษาให้สอดคล้องกับหลักสูตรและกระบวนการจัดการเรียนการสอน</p> <p>10. พัฒนาแหล่งเรียนรู้เพื่อการศึกษาที่สอดคล้องกับความสนใจและวิถีชีวิตของผู้เรียนทุกกลุ่มเป้าหมาย</p> <p>11. ส่งเสริมสนับสนุนให้ผู้เรียนมีคุณธรรม จริยธรรม มีความเป็นพลเมือง บนพื้นฐานหลักปรัชญาของเศรษฐกิจพอเพียง</p> <p>12. ส่งเสริม สนับสนุนให้ผู้เรียนทุกคนมีสุขภาพเป็นไปตามเกณฑ์มาตรฐานของสาธารณสุข</p>

ยุทธศาสตร์	ตัวชี้วัด	กลยุทธ์
<p><b>3. การผลิต พัฒนาครู คณาจารย์และบุคลากรทางการศึกษา</b></p> <p><b>เป้าประสงค์:</b> ผู้บริหาร ครู คณาจารย์และบุคลากรทางการศึกษา ได้รับการพัฒนาตามเส้นทางวิชาชีพ ทั้งระบบ ได้อย่างมีประสิทธิภาพเต็มตาม ศักยภาพสอดคล้องตาม ความต้องการของ สถานศึกษาและพื้นที่</p>	<p>20. ร้อยละสถานศึกษาที่มีอัตราครูผู้สอนต่อ ผู้เรียนเป็นไปตามเกณฑ์มาตรฐาน</p> <p>21. ร้อยละของผู้บริหาร ครูมีวิทยฐานะ (ชำนาญการพิเศษ เชี่ยวชาญ)</p> <p>22. ร้อยละของครูในระดับการศึกษาขั้น พื้นฐานและอาชีวศึกษาที่ได้รับการพัฒนา ตามเกณฑ์</p> <p>23. ร้อยละของครูในระดับการศึกษาขั้น พื้นฐานที่มีคุณวุฒิตตรงกับกลุ่มสาระการ เรียนรู้/วิชาที่สอน</p> <p>24. ร้อยละของครูในโรงเรียนขนาดเล็กที่ ได้รับการพัฒนาด้านการจัดการเรียนการ สอน</p> <p>25. ร้อยละของผู้บริหาร ครู และบุคลากร ทางการศึกษาได้รับการพัฒนาสมรรถนะตาม เกณฑ์มาตรฐานวิชาชีพ</p> <p>26. ร้อยละของครูที่ได้รับการอบรมทักษะ ด้านภาษาอังกฤษ</p> <p>27. ร้อยละของครูที่ได้รับการอบรมทักษะ ด้าน ICT เพื่อการเรียนการสอน</p> <p>28. ระดับความสำเร็จของการดำเนิน นโยบายการคืนครูสู่ห้องเรียนไปสู่การปฏิบัติ อย่างมีประสิทธิภาพ</p>	<p>13. ส่งเสริมสนับสนุนให้ครูในระดับ การศึกษาขั้นพื้นฐานและ อาชีวศึกษาที่ได้รับการพัฒนาตาม เกณฑ์</p> <p>14. ส่งเสริมสนับสนุนให้ครูในระดับ การศึกษาขั้นพื้นฐานที่มีคุณวุฒิตตรงกับกลุ่มสาระการ เรียนรู้/วิชาที่สอน</p> <p>15. ส่งเสริมสนับสนุนครูในโรงเรียน ขนาดเล็กที่ได้รับการพัฒนาด้านการ จัดการเรียนการสอน</p> <p>16. ส่งเสริมสนับสนุนให้ผู้บริหาร ครู และบุคลากรทางการศึกษาได้รับ การพัฒนาสมรรถนะตามเกณฑ์ มาตรฐานวิชาชีพ</p> <p>17. ส่งเสริมสนับสนุนให้ครูผู้สอนมี ความรู้ความสามารถและทักษะ ภาษาอังกฤษสามารถจัดกิจกรรม การเรียนการสอนได้อย่างมี ประสิทธิภาพ</p> <p>18. ส่งเสริมสนับสนุนให้ครูผู้สอน สามารถใช้ ICT จัดกิจกรรมการ เรียนการสอนได้อย่างมี ประสิทธิภาพ</p> <p>19. การดำเนินนโยบายการคืนครูสู่ ห้องเรียนไปสู่การปฏิบัติอย่างมี ประสิทธิภาพ</p>

ยุทธศาสตร์	ตัวชี้วัด	กลยุทธ์
<p><b>4. ผลิตและพัฒนากำลังคนให้สอดคล้องกับการพัฒนาประเทศ ตามศักยภาพและโอกาสของพื้นที่</b></p> <p><b>เป้าประสงค์:</b> ผลิตและพัฒนากำลังคนให้มีคุณภาพ สอดคล้องตามความต้องการของตลาดแรงงาน และทิศทางการพัฒนาประเทศ</p>	<p>29. สัดส่วนผู้เรียนต่อระดับมัธยมศึกษาตอนปลายสายอาชีพต่อสายสามัญ เพิ่มขึ้น</p> <p>30. ร้อยละของแรงงานในภาคการผลิต/บริการ ที่ได้รับการพัฒนาวิชาชีพที่สอดคล้องกับความต้องการเพิ่มขึ้น</p> <p>31. ประชากรทุกช่วงวัยได้รับการพัฒนาความรู้/ทักษะ ด้านวิชาชีพที่สอดคล้องกับความต้องการของตลาดแรงงาน เพิ่มขึ้น</p> <p>32. อัตราการมีงานทำของผู้จบการศึกษาสายอาชีพได้งานทำตรงกับสาขาวิชาชีพเพิ่มขึ้น</p> <p>33. สถานประกอบการทำความร่วมมือในการจัดอาชีวศึกษา (MOU) เพิ่มขึ้น</p>	<p>20. ส่งเสริมการพัฒนาสมรรถนะกำลังคนด้านอาชีวศึกษาให้ทันต่อการเปลี่ยนแปลงของบริษัท</p> <p>21. ส่งเสริม สนับสนุนการพัฒนาผู้มีความสามารถพิเศษอย่างต่อเนื่องทุกระดับ</p> <p>22. ส่งเสริมภาพลักษณ์การอาชีวศึกษา เร่งปรับค่านิยม และวางรากฐานทักษะอาชีพให้แก่ผู้เรียนตั้งแต่การศึกษาขั้นพื้นฐาน</p> <p>23. สร้างภาคีเครือข่ายเพื่อเสริมความเข้มแข็งของกระบวนการผลิตและพัฒนากำลังคน</p>
<p><b>5. สนับสนุนและพัฒนาเครือข่ายการมีส่วนร่วมในการบริหารจัดการศึกษาแบบร่วมมือตามหลักธรรมาภิบาล</b></p> <p><b>เป้าประสงค์:</b> ทุกภาคส่วนมีส่วนร่วมในการบริหารจัดการศึกษาอย่างมีประสิทธิภาพ โดยยึดหลักธรรมาภิบาล</p>	<p>34. อัตราส่วนผู้เรียนในสถานศึกษาภาคเอกชนเพิ่มขึ้น</p> <p>35. มีฐานข้อมูลกลางด้านการศึกษาในระดับพื้นที่ (จังหวัด/กลุ่มจังหวัด)</p> <p>36. มีแผนพัฒนาการศึกษาเชิงบูรณาการในพื้นที่ (แผนพัฒนาการศึกษาระดับจังหวัดและภาค)</p> <p>37. ร้อยละของสถานศึกษาที่นำแผนพัฒนาเชิงกลยุทธ์ไปสู่การปฏิบัติอย่างเป็นรูปธรรม</p> <p>38. ร้อยละที่เพิ่มขึ้นของสถานศึกษาที่ร่วมโครงการโรงเรียนประชารัฐ</p> <p>39. ร้อยละของสถานศึกษาเปิดโอกาสให้ทุกภาคส่วนมีส่วนร่วมในการจัดการศึกษา</p>	<p>24. สร้างและพัฒนาเครือข่ายข้อมูลสารสนเทศเพื่อการบริหารจัดการศึกษา</p> <p>25. สร้างกลไกในการขับเคลื่อนยุทธศาสตร์เชิงบูรณาการของหน่วยงานทางการศึกษาในพื้นที่</p> <p>26. ส่งเสริมให้ภาคเอกชนเข้ามามีส่วนร่วมในการจัดการศึกษาร่วมกับสถานศึกษา (โรงเรียนประชารัฐ)</p> <p>27. ส่งเสริมให้สถานศึกษาหน่วยงานทางการศึกษานำแผนพัฒนาสถานศึกษาเชิงกลยุทธ์ไปสู่การปฏิบัติ</p> <p>28. พัฒนาระบบเครือข่ายการจัดการศึกษาให้มีประสิทธิภาพ</p> <p>29. สร้างและพัฒนาเครือข่ายการมีส่วนร่วมในการจัดการศึกษา</p>

# บทที่ 1

## บทนำ

### 1.1 หลักการและเหตุผล (ความเป็นมา)

คำสั่งหัวหน้าคณะรักษาความสงบแห่งชาติ ที่ 10/2559 เรื่อง การขับเคลื่อนการปฏิรูปการศึกษาของกระทรวงศึกษาธิการในภูมิภาค สั่ง ณ วันที่ 21 มีนาคม 2559 และคำสั่งหัวหน้าคณะรักษาความสงบแห่งชาติ ที่ 11/2559 เรื่อง การบริหารราชการของกระทรวงศึกษาธิการในภูมิภาค สั่ง ณ วันที่ 21 มีนาคม 2559 มีสาระสำคัญโดยสรุป ดังนี้

1) กำหนดให้มีคณะกรรมการขับเคลื่อนการปฏิรูปการศึกษาของกระทรวงศึกษาธิการในภูมิภาค โดยมีรัฐมนตรีว่าการกระทรวงศึกษาธิการเป็นประธาน เลขาธิการองค์การหลัก เป็นกรรมการ ปลัดกระทรวงศึกษาธิการเป็นกรรมการและเลขานุการ

2) กำหนดให้มีสำนักงานศึกษาธิการภาค 1-18 เพื่อปฏิบัติภารกิจของกระทรวงศึกษาธิการในระดับพื้นที่ ทำหน้าที่ขับเคลื่อนการศึกษาในระดับภาคและจังหวัด โดยการอำนวยความสะดวก ส่งเสริม สนับสนุน และพัฒนาการศึกษาแบบร่วมมือและบูรณาการกับหน่วยงานในสังกัดกระทรวงศึกษาธิการและหน่วยงานอื่นหรือภาคส่วนที่เกี่ยวข้องในพื้นที่นั้นๆ

3) กำหนดให้มีสำนักงานศึกษาธิการจังหวัด เพื่อปฏิบัติภารกิจของกระทรวงศึกษาธิการเกี่ยวกับการบริหารและการจัดการศึกษา ตามที่กฎหมายกำหนด การปฏิบัติราชการตามอำนาจหน้าที่ นโยบาย และยุทธศาสตร์ของส่วนราชการต่างๆ ที่มอบหมาย

4) กำหนดให้มีคณะกรรมการศึกษาธิการจังหวัด (กศจ.) เพื่อขับเคลื่อนงานด้านการศึกษาของจังหวัด

5) กำหนดให้มีคณะอนุกรรมการศึกษาธิการจังหวัด (อกศจ.) เพื่อบริหารงานบุคคลของข้าราชการครูและบุคลากรทางการศึกษาในจังหวัด

เป้าประสงค์เพื่อประโยชน์ในการปฏิรูปการศึกษาและการบริหารราชการของกระทรวงศึกษาธิการในภูมิภาคเป็นไปด้วยความเรียบร้อย มีเอกภาพและสามารถประสานเชื่อมโยงและบูรณาการภารกิจในเรื่องการศึกษาของประเทศ โดยเน้นการมีส่วนร่วมของทุกภาคส่วนให้สอดคล้องกับแนวทางการบริหารงานโดยประชารัฐ เพื่อประโยชน์ในการปฏิรูปการศึกษาอันจะส่งผลในการพัฒนาประเทศที่ยั่งยืน

ผลที่ได้รับ ประกอบด้วย 1) รูปแบบโครงสร้างกระทรวงศึกษาธิการที่ชัดเจนและยึดประโยชน์ของผู้เรียนเป็นสำคัญ 2) หน่วยงานมีระบบบริหารจัดการที่คล่องตัว มีเอกภาพตามหลักธรรมาภิบาล 3) มีกลไกบริหารและการประสานงานการจัดการศึกษาส่วนกลางและในพื้นที่อย่างมีประสิทธิภาพ การบูรณาการทำงานร่วมกันอย่างคุ้มค่าและเกิดประโยชน์สูงสุด 4) มีนโยบาย แผน มาตรฐานและการติดตามประเมินผล การจัดการศึกษาที่หน่วยปฏิบัติสามารถนำไปบริหารจัดการได้อย่างมีประสิทธิภาพ และ 5) ฐานข้อมูลที่ทันสมัยและน่าเชื่อถือสามารถเชื่อมโยงฐานข้อมูลกับหน่วยงานอื่นได้อย่างมีประสิทธิภาพ



สำนักงานศึกษาธิการภาค มีขอบเขตหน้าที่ในด้านนโยบาย (Policy) ด้านกำกับดูแล (Regulator) ด้านส่งเสริมสนับสนุน (Facilitator) และด้านปฏิบัติการ (Operator) การปฏิบัติงานที่ต้องกำกับติดตาม ประสานและร่วมมือ หรือการบูรณาการ ในงานหลายจังหวัดที่มีพื้นที่ติดต่อกัน (Cluster based) และมีอำนาจหน้าที่กำหนดยุทธศาสตร์และบทบาทการพัฒนาภาคต่างๆ ให้เชื่อมโยงและสอดคล้องกับทิศทางการพัฒนาประเทศ นโยบายและยุทธศาสตร์ของกระทรวงศึกษาธิการ และยุทธศาสตร์การพัฒนากลุ่มจังหวัด รวมทั้งการพัฒนาในด้านอื่นๆ ในพื้นที่รับผิดชอบ ตามศักยภาพและโอกาสของบุคคลและชุมชนในแต่ละพื้นที่

ดังนั้น แผนพัฒนาการศึกษา ประจำปีงบประมาณ พ.ศ. 2560- 2564 ของสำนักงานศึกษาธิการภาค 1 จึงเป็นแผนที่มุ่งเน้นการเชื่อมโยง บูรณาการและขับเคลื่อนการพัฒนาการศึกษา โดยกำหนดทิศทางการพัฒนาการศึกษาของกลุ่มจังหวัดที่สอดคล้องกับแผนการบริหารราชการแผ่นดิน นโยบายของรัฐบาลและยุทธศาสตร์ชาติ (Agenda Based) ยุทธศาสตร์ของกระทรวงศึกษาธิการและองค์กรหลัก (Function Based) ยุทธศาสตร์การพัฒนากลุ่มจังหวัด (Cluster Based) และยุทธศาสตร์การพัฒนาจังหวัด (Area Based) รวมทั้งสภาพปัญหา ความต้องการและความเร่งด่วนของกลุ่มจังหวัด ซึ่งยุทธศาสตร์การพัฒนาการศึกษาของกลุ่มจังหวัดเน้นมีมาตรการพัฒนาทางการศึกษาที่เชื่อมโยงกับการพัฒนาเศรษฐกิจและสังคม และการพัฒนาในด้านอื่นๆ ของจังหวัดและกลุ่มจังหวัด รวมทั้งการพัฒนาการศึกษาเพื่อเพิ่มขีดความสามารถในการแข่งขันของกลุ่มจังหวัดและรองรับการมีงานทำและการประกอบอาชีพ โดยการบูรณาการ แผนงาน โครงการ งบประมาณ บุคลากรและทรัพยากรในกลุ่มจังหวัดตามแผนพัฒนาการศึกษาของกลุ่มจังหวัดให้เกิดการระดมทรัพยากรร่วมกัน โดยความร่วมมือของทุกภาคส่วนทั้งหน่วยงานในสังกัดกระทรวงศึกษาธิการ และนอกกระทรวง ภาคเอกชน ภาคประชาสังคม และองค์กรปกครองส่วนท้องถิ่น เพื่อร่วมกันขับเคลื่อนนโยบายและยุทธศาสตร์ของกระทรวงศึกษาธิการไปสู่การปฏิบัติในระดับจังหวัดและกลุ่มจังหวัดให้บรรลุผลสำเร็จ

## 1.2 บริบทที่เกี่ยวข้อง

### 1) สภาพทั่วไปของกลุ่มจังหวัดภาคกลางตอนบน 1

ที่ตั้ง สำนักงานศึกษาธิการภาค 1 รับผิดชอบในกลุ่มจังหวัดภาคกลางตอนบน 1 (เขตตรวจราชการที่ 1) ตั้งอยู่ในภาคกลางของประเทศไทย เหนือกรุงเทพมหานคร ประกอบด้วย 4 จังหวัด ได้แก่ จังหวัดนนทบุรี จังหวัดปทุมธานี จังหวัดพระนครศรีอยุธยาและจังหวัดสระบุรี มีพื้นที่ทั้งหมด 8,320.429 ตารางกิโลเมตร มีอาณาเขตติดต่อกับจังหวัดใกล้เคียง ดังนี้

ทิศเหนือ	ติดต่อกับ กลุ่มจังหวัดภาคกลางตอนบน 2 (จังหวัดลพบุรี และอ่างทอง)
ทิศใต้	ติดต่อกับ กรุงเทพมหานครและกลุ่มจังหวัดภาคกลางตอนล่าง 1 (จังหวัดนครปฐม)
ทิศตะวันออก	ติดต่อกับ กลุ่มจังหวัดภาคกลางตอนกลาง (จังหวัดนครนายก และ ฉะเชิงเทรา)
ทิศตะวันตก	ติดต่อกับ กลุ่มจังหวัดภาคกลางตอนล่าง 1 (จังหวัดสุพรรณบุรี และนครปฐม)

พื้นที่กลุ่มจังหวัดภาคกลางตอนบน 1 ตั้งอยู่บนฝั่งแม่น้ำเจ้าพระยา พื้นที่ส่วนใหญ่เป็นที่ราบลุ่ม มีคลองธรรมชาติและคลองขุดขึ้นเป็นจำนวนมาก เชื่อมโยงติดต่อกันประดุจใยแมงมุม ทำให้มีแหล่งชุมชนหนาแน่นตามริมฝั่งแม่น้ำเจ้าพระยาและริมคลองสายต่างๆ พื้นที่ห่างจากแม่น้ำและคลองเป็นชุมชนใหม่ มีถนนเชื่อมโยงใช้ในการคมนาคม สภาพภูมิอากาศโดยทั่วไปมีอากาศแบบร้อนชื้น ฤดูร้อนเริ่มตั้งแต่เดือนกุมภาพันธ์ถึงเดือนเมษายน ฤดูฝนเริ่มตั้งแต่เดือนพฤษภาคมถึงเดือนกันยายน และฤดูหนาวเริ่มตั้งแต่เดือนตุลาคมถึงเดือนมกราคม

**ภูมิประเทศ** กลุ่มจังหวัดภาคกลางตอนบน 1 ประกอบด้วยจังหวัดนนทบุรี ปทุมธานี พระนครศรีอยุธยา และจังหวัดสระบุรี มีเนื้อที่ประมาณ 8,281.362 ตารางกิโลเมตร หรือ 5,175,851.5 ไร่ เป็นพื้นที่ราบลุ่ม ตอนล่างของประเทศ พื้นที่ส่วนใหญ่เป็นพื้นที่ราบลุ่มริมฝั่งแม่น้ำเจ้าพระยาที่น้ำท่วมถึง จังหวัดนนทบุรี ปทุมธานี และจังหวัดพระนครศรีอยุธยา สำหรับจังหวัดสระบุรีจะมีพื้นที่นอกจากจะเป็นพื้นที่ราบลุ่มริมแม่น้ำป่าสักแล้ว บางส่วนจะเป็นส่วนหนึ่งของทิวเขาตองพญาเย็น ทำให้มีลักษณะของพื้นที่บางส่วนเป็นเขาหยาบหรือเขาเตี้ย และบริเวณเขาสูง

**ภูมิอากาศ** สภาพภูมิอากาศของกลุ่มจังหวัดภาคกลางตอนบน 1 จะเป็นลักษณะอากาศแบบร้อนชื้น ภายใต้อิทธิพลของมรสุมตะวันตกเฉียงใต้ ทำให้ในพื้นที่จังหวัดนนทบุรี ปทุมธานี และพระนครศรีอยุธยา มีฝนตก ประมาณ 120 วันในหนึ่งปี ส่วนจังหวัดสระบุรีจะมีวันที่ฝนตกน้อยกว่า 3 จังหวัดดังกล่าว อุณหภูมิเฉลี่ยของ กลุ่มจังหวัดภาคกลางตอนบน 1 สูงสุดเฉลี่ยประมาณ 33 – 34 องศาเซลเซียส ต่ำสุดเฉลี่ยประมาณ 23 – 24 องศาเซลเซียส

**การปกครอง** เขตการปกครอง ในกลุ่มจังหวัดภาคกลางตอนบน 1 แบ่งเขตการปกครองเป็น 4 จังหวัด 42 อำเภอ 432 ตำบล 3,216 หมู่บ้าน 4 องค์การบริหารส่วนจังหวัด 3 เทศบาลนคร 15 เทศบาลเมือง 78 เทศบาลตำบล และ 278 องค์การบริหารส่วนตำบล ดังนี้

จังหวัด	อำเภอ	ตำบล	หมู่บ้าน	อบจ.	ทน.	ทม.	ทต.	อบต.
นนทบุรี	6	52	325	1	2	3	6	34
ปทุมธานี	7	60	466	1	0	7	12	45
พระนครศรีอยุธยา	16	209	1,452	1	1	2	33	121
สระบุรี	13	111	973	1	0	3	27	78
<b>รวม</b>	<b>42</b>	<b>432</b>	<b>3,216</b>	<b>4</b>	<b>3</b>	<b>15</b>	<b>78</b>	<b>279</b>

ที่มา : สำนักบริหารยุทธศาสตร์กลุ่มจังหวัดภาคกลางตอนบน 1, 2558

**ประชากร** จำนวนประชากรของกลุ่มจังหวัดภาคกลางตอนบน 1 จะมีอยู่ 2 ส่วน คือ ประชากรที่มีชื่อตามทะเบียน และอีกส่วนหนึ่ง คือ ประชากรแฝง เนื่องจากในพื้นที่ของกลุ่มจังหวัดภาคกลางตอนบน 1 เป็นที่ตั้งของโรงงาน และนิคมอุตสาหกรรมเป็นจำนวนมาก โดยที่จำนวนประชากรตามประกาศของกระทรวงมหาดไทย เมื่อวันที่ 31 ธันวาคม 2552 มีจำนวนประชากรรวม 3,422,311 คน แยกเป็นเพศชาย 1,641,482 คน และเพศหญิง 1,780,829 คน มีจำนวนครัวเรือนรวมทั้งสิ้น 1,429,625 ครัวเรือน โดยแบ่งเป็นรายจังหวัด ได้ดังนี้

จังหวัด	จำนวนราษฎร						รวมทั้งสิ้น	บ้าน
	สัญชาติไทย			ไม่ได้สัญชาติไทย				
	ชาย	หญิง	รวม	ชาย	หญิง	รวม		
นนทบุรี	555,128	631,358	1,186,486	3,991	3,234	7,225	1,193,711	629,008
ปทุมธานี	516,492	571,502	1,087,994	3,460	2,795	6,255	1,094,249	551,271
พระนครศรีอยุธยา	388,533	418,115	806,648	941	771	1,712	808,360	306,128
สระบุรี	311,910	319,745	631,655	3,147	2,871	6,018	637,673	255,565

ที่มา : ประกาศสำนักทะเบียนกลาง เรื่อง จำนวนราษฎรทั่วราชอาณาจักร ตามหลักฐานการทะเบียนราษฎร

ณ วันที่ 31 ธันวาคม 2558 ประกาศ ณ วันที่ 4 กุมภาพันธ์ 2559 ([http://stat.bora.dopa.go.th/stat/y\\_stat58.htm](http://stat.bora.dopa.go.th/stat/y_stat58.htm))

## 2) สถานการณ์และแนวโน้มด้านเศรษฐกิจ สังคม ทรัพยากรธรรมชาติและสิ่งแวดล้อม และความมั่นคง

**สถานการณ์ด้านเศรษฐกิจ** ผลิตภัณฑ์มวลรวมของกลุ่มจังหวัดภาคกลางตอนบน 1 (GPP) ประกอบด้วยจังหวัดพระนครศรีอยุธยา นนทบุรี ปทุมธานี และสระบุรี (พ.ศ. 2557) มีมูลค่าเฉลี่ยอยู่ที่ 1,150,555 ล้านบาท ซึ่งมูลค่าผลิตภัณฑ์มวลรวม (GPP) สูงที่สุด คือ ภาคอุตสาหกรรม (พ.ศ. 2557) เฉลี่ยอยู่ที่ 278,631 ล้านบาท และประชากรในกลุ่มจังหวัดภาคกลางตอนบน 1 มีรายได้เฉลี่ยต่อหัว (พ.ศ. 2557) เท่ากับ 277,997 บาท

จังหวัด	ผลิตภัณฑ์มวลรวม (ล้านบาท)	ผลิตภัณฑ์มวลรวมต่อหัว (บาท)	ประชากร (1,000 คน)
นนทบุรี	254,643	174,854	1,456
ปทุมธานี	321,886	226,173	1,423
พระนครศรีอยุธยา	365,966	420,963	869
สระบุรี	208,060	289,998	717
<b>กลุ่มจังหวัดฯ</b>	<b>1,150,555</b>	<b>277,997</b>	<b>4,466</b>
<b>ทั่วประเทศ</b>	<b>13,132,241</b>	<b>195,995</b>	<b>67,003</b>

## ผลิตภัณฑ์มวลรวมแต่ละจังหวัด จำแนกตามสาขาการผลิต พ.ศ. 2557p

สาขาการผลิต	นนทบุรี	ปทุมธานี	พระนครศรีอยุธยา	สระบุรี	รวม	ทั่วประเทศ
<b>ภาคเกษตร</b>	<b>5,053</b>	<b>7,059</b>	<b>12,262</b>	<b>11,658</b>	<b>36,032</b>	<b>1,343,504</b>
เกษตรกรรม การล่าสัตว์ และ การป่าไม้	4,932	6,448	12,089	11,290	34,759	1,235,419
การประมง	121	611	173	367	1,273	108,085
<b>ภาคนอกเกษตร</b>	<b>249,591</b>	<b>314,826</b>	<b>353,704</b>	<b>196,403</b>	<b>1,114,524</b>	<b>11,788,737</b>
การทำเหมือง แร่และเหมืองหิน	21	98	1,328	8,483	9,930	494,266
อุตสาหกรรม	45,736	188,011	250,822	114,997	599,567	3,620,622
การไฟฟ้า แก๊ส และการประปา	6,248	9,776	7,389	17,265	40,677	374,710
การก่อสร้าง	11,408	9,120	2,868	4,157	27,553	339,614
การขายส่ง การขายปลีก การ ซ่อมแซมยานยนต์ จักรยานยนต์ ของ ใช้ส่วนบุคคลและ ของใช้ในครัวเรือน	50,693	45,296	36,734	18,272	150,995	1,867,070
โรงแรมและ ภัตตาคาร	3,641	3,666	2,549	524	10,380	499,293
การขนส่ง สถานที่เก็บสินค้า และการคมนาคม	10,972	6,533	11,657	9,025	38,187	921,096
ตัวกลางทาง การเงิน	25,101	13,049	6,900	4,987	50,037	956,316
บริการด้าน อสังหาริมทรัพย์ การให้เช่า และ บริการทางธุรกิจ	27,118	16,347	17,553	4,152	65,170	882,439
การบริหาร ราชการแผ่นดิน และการป้องกัน ประเทศ รวมทั้ง การประกัน สังคม ภาคบังคับ	19,554	6,729	5,830	7,042	39,154	800,539
การศึกษา	7,101	8,280	5,528	3,783	24,693	562,377
การบริการ ด้านสุขภาพและ สังคม	7,146	4,761	2,968	2,829	17,704	217,084
การให้บริการ ชุมชน สังคม และ บริการส่วนบุคคล อื่น ๆ	33,429	2,688	1,466	714	38,297	228,537
ลูกจ้างใน ครัวเรือนส่วน บุคคล	1,422	472	113	173	2,180	24,774

หมายเหตุ: "p = ตัวเลขเบื้องต้น"

ที่มา: สำนักงานคณะกรรมการพัฒนาเศรษฐกิจและสังคมแห่งชาติ สำนักนายกรัฐมนตรี

### ● ภาคอุตสาหกรรม

ในภาคอุตสาหกรรมของกลุ่มจังหวัดภาคกลางตอนบน 1 ซึ่งเป็นภาคที่มีมูลค่าผลิตภัณฑ์มวลรวม (GPP) สูงที่สุด 483,558 ล้านบาท พบว่า อุตสาหกรรมมีความสำคัญต่อกลุ่มจังหวัด และต่อประเทศมาก และจากโครงสร้างอุตสาหกรรมพบว่า โครงสร้างอุตสาหกรรมในกลุ่มจังหวัดมีลักษณะคล้ายคลึงกัน โดยมีจังหวัดพระนครศรีอยุธยาเป็นศูนย์กลางของการลงทุน

กลุ่มจังหวัดภาคกลางตอนบน 1 มีนิคม/เขตอุตสาหกรรม ประกอบด้วย

1. นิคมอุตสาหกรรมบางปะอิน
2. นิคมอุตสาหกรรมบ้านหว้า
3. นิคมอุตสาหกรรมสหรัตนนคร
4. นิคมอุตสาหกรรมหนองแค (แก่งคอย)
5. นิคมอุตสาหกรรมสระบุรี
6. เขตประกอบการอุตสาหกรรมแพตเตอร์รี่แลนด์วังน้อย
7. เขตประกอบการอุตสาหกรรมสวนอุตสาหกรรมโรจนะ

นอกจากนี้ยังมีการจัดตั้งเขตอุตสาหกรรมที่ดำเนินการคล้ายนิคมอุตสาหกรรมอีกประมาณ 10 แห่ง เช่น เขตประกอบการอุตสาหกรรมของบริษัทไทยซูซูเคมีเอเตอร์ จำกัด เขตอุตสาหกรรมบริษัทนวนคร จำกัด เขตอุตสาหกรรมบางกระดี จำกัด เป็นต้น รวมจำนวนโรงงานในกลุ่มจังหวัดภาคกลางตอนบน 1 ประมาณ 9,723 โรงงาน เงินทุนรวม 2,350,907,890,374 ล้านบาท ประกอบด้วย

พื้นที่	จำนวนโรงงาน (แห่ง)	จำนวนเงินลงทุน (บาท)
พระนครศรีอยุธยา	2,374	548,459,000,000
นนทบุรี	2,248	137,298,489,677
ปทุมธานี	1,747	1,199,144,400,697
สระบุรี	3,354	466,006,000,000
<b>รวม</b>	<b>9,723</b>	<b>2,350,907,890,374</b>

ที่มา : สำนักบริหารยุทธศาสตร์กลุ่มจังหวัดภาคกลางตอนบน 1, 2558

### ● ภาคเกษตรกรรม

ในพื้นที่กลุ่มจังหวัดภาคกลางตอนบน 1 มีพืชเศรษฐกิจหลักที่สำคัญ คือ ข้าว ถั่วเหลือง ฯลฯ โดยที่ผ่านมา กลุ่มจังหวัดภาคกลางตอนบน 1 ได้รณรงค์ผลิตสินค้าเกษตรภายใต้มาตรฐานการผลิตแบบการเกษตรที่เหมาะสม หรือ GAP (Good Agrinatural Practice) ของพืชข้าว สำหรับด้านปศุสัตว์ ในกลุ่มจังหวัดภาคกลางตอนบน 1 จะมีการเลี้ยง โค กระบือ เป็ดไข่ สุกรขุน ไก่เนื้อ เป็นจำนวนมาก โดยมีจังหวัดสระบุรีจะเป็นแหล่งผลิตโคนมและไก่เนื้อที่สำคัญของกลุ่มจังหวัดฯ

สำหรับด้านประมง เกษตรกรในกลุ่มจังหวัดมีแนวโน้มจะเพาะเลี้ยงสัตว์น้ำในกระชังมากขึ้น เนื่องมาจากการเพาะเลี้ยงสัตว์น้ำในกระชังจะได้ราคาดีกว่า

ทั้งนี้ถ้ามองในภาพรวมของกลุ่มจังหวัด ทั้ง 18 กลุ่มแล้ว ศักยภาพทางด้านเกษตรของกลุ่มจังหวัดภาคกลางตอนบน 1 จะพบว่า ภาคการเกษตรจะมีความสำคัญต่อกลุ่มจังหวัดและต่อประเทศไม่สูงเมื่อเทียบกับภาคอุตสาหกรรม แต่เมื่อเปรียบเทียบพื้นที่ทางด้านเกษตรแล้วพบว่า มีสัดส่วนสูงถึงร้อยละ 63.71 แสดงให้เห็นว่าประชาชนส่วนใหญ่ของกลุ่มจังหวัดภาคกลางตอนบน 1 ยังคงประกอบอาชีพเกษตรกรรมเป็นหลัก โดยสรุปได้ดังนี้

จังหวัด	นาข้าว (ไร่)	พืชผัก (ไร่)	ไม้ผล (ไร่)	สัตว์น้ำ (ไร่)	สัตว์เลี้ยง (ไร่)	รวม (ไร่)
พระนครศรีอยุธยา	1,151,354	3,971	42,121	17,200	8,521	1,223,167
นนทบุรี	158,308	17,674	44,449	444	210	221,085
ปทุมธานี	384,583	31,584	94,858	35,485	1,347	547,857
สระบุรี	567,035	21,552	594,623	12,098	13,160	1,208,459
รวม	2,261,280	74,781	776,051	65,218	23,238	3,200,568

ที่มา : สำนักบริหารยุทธศาสตร์กลุ่มจังหวัดภาคกลางตอนบน 1, 2558

## ศักยภาพด้านเศรษฐกิจ

### 1. ด้านเกษตรกรรม

การเกษตรกรรมของกลุ่มจังหวัดภาคกลางตอนบน 1 นั้น เมื่อวิเคราะห์ในเรื่องสัดส่วนของมูลค่าผลิตภัณฑ์มวลรวมทางด้านเกษตรกรรมต่อมูลค่าผลิตภัณฑ์มวลรวมด้านเกษตรกรรมทั้งหมดของประเทศ และสัดส่วนของมูลค่าผลิตภัณฑ์มวลรวมทางด้านเกษตรกรรมต่อมูลค่าผลิตภัณฑ์มวลรวมทั้งหมดของกลุ่มจังหวัด พบว่า เกษตรกรรมมีความสำคัญต่อกลุ่มจังหวัด และต่อประเทศน้อย ซึ่งมีสินค้าเกษตรกรรมหลักที่สำคัญ คือ ข้าว โดยมีแหล่งผลผลิตหลักอยู่ที่จังหวัดพระนครศรีอยุธยาและปทุมธานี และข้าวโพด โดยมีแหล่งผลผลิตหลักอยู่ที่จังหวัดสระบุรี ส่วนกลุ่มพืชพลังงาน คือ อ้อย และมันสำปะหลังนั้น จังหวัดสระบุรีเป็นแหล่งผลผลิตหลักเช่นเดียวกัน นอกจากนี้ ยังมีจังหวัดนนทบุรีที่เป็นแหล่งกล้วยไม้ที่สำคัญของกลุ่มจังหวัดภาคกลางตอนบน 1 โดยมีพื้นที่เพาะปลูกที่ 1,001 – 5,000 ไร่

สำหรับสินค้าปศุสัตว์ในภาพรวมนั้น จังหวัดสระบุรีมีผลิตผลรวมมากที่สุด และเมื่อพิจารณารายสินค้าพบว่า ไก่เป็นผลผลิตหลักที่จังหวัดสระบุรี และพระนครศรีอยุธยา สุกรและโคนมที่จังหวัดสระบุรี โดยโคนมนั้นมีจำนวนที่เลี้ยงมากกว่า 50,000 ตัว

วิเคราะห์ด้านการเกษตร	
ปัญหาและความต้องการ	ศักยภาพและแนวทางการพัฒนา
1. เกษตรกรมีการใช้สารเคมีจำนวนมาก ส่งผลให้เกิดสารพิษตกค้างและต้นทุนการผลิตสูง 2. ช่องทางการจำหน่ายสินค้าเกษตรมีจำนวนน้อย โดยเฉพาะอย่างยิ่งสินค้าเกษตรปลอดภัย	<b>ศักยภาพ :</b> 1. กลุ่มจังหวัดภาคกลางตอนบน 1 มีพื้นที่เพาะปลูกที่เหมาะสม สภาพดินมีความพร้อม และอุดมสมบูรณ์เหมาะสมแก่การเพาะปลูก

วิเคราะห์ด้านการเกษตร	
ปัญหาและความต้องการ	ศักยภาพและแนวทางการพัฒนา
3. แรงจูงใจในการผลิตสินค้าเกษตรปลอดภัยมีน้อย เนื่องจากต้นทุนในการผลิตสูง แต่ราคาจำหน่ายไม่แตกต่างจากผลผลิตสินค้าเกษตรทั่วไป	<p>2. เกษตรกรมีความเชี่ยวชาญและชำนาญในการประกอบอาชีพเกษตร เนื่องจากอาชีพเกษตรเป็นอาชีพหลักที่สืบทอดกันมาอย่างต่อเนื่อง</p> <p>3. กลุ่มจังหวัดภาคกลางตอนบน 1 เป็นศูนย์กลางการจำหน่ายสินค้าเกษตร มีแหล่งสำหรับจำหน่ายสินค้าจำนวนมาก</p> <p><b>แนวทางการพัฒนา :</b></p> <p>1. ส่งเสริมและให้ความรู้แก่เกษตรกรให้มีความรู้ความเข้าใจและตระหนักถึงความสำคัญในการปลูกพืชปลอดสารพิษ</p> <p>2. ส่งเสริมให้เกษตรกรให้ความสำคัญกับการรวมกลุ่มทั้งในด้านของการผลิตและการจัดจำหน่ายสินค้าเกษตร</p> <p>3. ส่งเสริมการจัดโซนนิ่งการปลูกพืชเพื่อให้สินค้าเกษตรเหมาะสมกับความต้องการไม่มากเกินไปจนเกิดปัญหาผลผลิตการเกษตรตกต่ำ</p> <p>4. การสร้างตลาดจำหน่ายสินค้าเกษตร โดยเฉพาะอย่างยิ่งสินค้าเกษตรปลอดภัย เพื่อให้เกษตรกรมีช่องทางการตลาดในการจัดจำหน่าย</p>

## 2. ด้านอุตสาหกรรม

อุตสาหกรรมของกลุ่มจังหวัดภาคกลางตอนบน 1 วิเคราะห์ในเรื่องสัดส่วนของมูลค่าผลิตภัณฑ์มวลรวมทางด้านอุตสาหกรรมต่อมูลค่าผลิตภัณฑ์มวลรวมด้านอุตสาหกรรมทั้งหมดของประเทศ และสัดส่วนของมูลค่าผลิตภัณฑ์มวลรวมทางด้านอุตสาหกรรมต่อมูลค่าผลิตภัณฑ์มวลรวมทั้งหมดของกลุ่มจังหวัด พบว่า อุตสาหกรรมมีความสำคัญต่อกลุ่มจังหวัดและต่อประเทศมาก โดยเมื่อพิจารณาภาพรวมทางด้านโครงสร้างอุตสาหกรรมนั้น พบว่ามีลักษณะโครงสร้างของอุตสาหกรรมในกลุ่มจังหวัดที่คล้ายคลึงกัน ซึ่งมีศูนย์กลางอยู่ที่จังหวัดพระนครศรีอยุธยา โดยพบว่ามีการกระจุกตัวของแรงงานในอุตสาหกรรมสิ่งทอและเครื่องนุ่งห่ม และอุตสาหกรรมก่อสร้างและอุปกรณ์ตกแต่งภายในบ้าน เมื่อศึกษาถึงการลงทุนในอุตสาหกรรมจะพบว่า จังหวัดพระนครศรีอยุธยามีเงินลงทุนในอุตสาหกรรมอุปกรณ์อิเล็กทรอนิกส์สูงที่สุด รองลงมาคือจังหวัดสระบุรีมีเงินลงทุนในอุตสาหกรรมก่อสร้างและอุปกรณ์ตกแต่งภายในบ้าน

วิเคราะห์ด้านอุตสาหกรรม	
ปัญหาและความต้องการ	ศักยภาพและแนวทางการพัฒนา
1. เกิดปัญหาการปล่อยน้ำทิ้งน้ำเสียในพื้นที่โรงงานอุตสาหกรรม 2. ขาดการเฝ้าระวังและสร้างเครือข่ายการมีส่วนร่วมของภาคประชาชนเพื่อให้เกิดการพัฒนาที่ยั่งยืน 3. การลูกค้านำคลองสาขาและลำน้ำสายหลักในพื้นที่กลุ่มจังหวัดภาคกลางตอนบน 1	<b>ศักยภาพ :</b> กลุ่มจังหวัดภาคกลางตอนบน 1 มีโรงงานอุตสาหกรรมเป็นจำนวนมาก โดยเฉพาะพื้นที่จังหวัดปทุมธานี พระนครศรีอยุธยา และสระบุรี <b>แนวทางการพัฒนา :</b> 1. มีการติดตั้งระบบเฝ้าระวังการปล่อยน้ำทิ้งน้ำเสียจากโรงงานอุตสาหกรรมลงสู่แหล่งน้ำสาธารณะ 2. สร้างเครือข่ายการเฝ้าระวังโดยประชาชนในพื้นที่ 3. ฟื้นฟูคลองสาขาที่ตื้นเขินและเสื่อมโทรม

### 3. ด้านการท่องเที่ยว

กลุ่มจังหวัดภาคกลางตอนบน 1 เมื่อวิเคราะห์ในเรื่องสัดส่วนของรายได้จากการท่องเที่ยวของกลุ่มจังหวัดต่อรายได้จากการท่องเที่ยวทั้งหมดของประเทศ และสัดส่วนของรายได้จากการท่องเที่ยวของกลุ่มจังหวัดภาคกลางตอนบน 1

กลุ่มจังหวัดภาคกลางตอนบน 1 ถือได้ว่าเป็นกลุ่มจังหวัดที่มีจำนวนนักท่องเที่ยวเดินทางไปอยู่ในระดับสูง คิดเป็นกว่า 8.4 ล้านครั้ง (คน) และสร้างรายได้จากการท่องเที่ยวให้กับประเทศในระดับกลางที่ราว 1.1 แสนล้านบาทในปี 2550 โดยมีจังหวัดพระนครศรีอยุธยาเป็นศูนย์กลางหลักในการดึงดูดนักท่องเที่ยว โดยเฉพาะแหล่งท่องเที่ยวทางประวัติศาสตร์ นอกจากแหล่งท่องเที่ยวทางประวัติศาสตร์ วัฒนธรรม และแหล่งท่องเที่ยวทางธรรมชาติแล้ว กลุ่มจังหวัดภาคกลางตอนบน 1 ยังมีประเพณีและเทศกาลซึ่งเป็นที่น่าสนใจของนักท่องเที่ยว เช่น งานเปิงสรงกรานต์ งานลอยกระทงตามประเพณี การละเล่นชาวมอญ ประเพณีตักบาตรดอกไม้ม้ และการแข่งขันเรือยาว

วิเคราะห์ด้านการท่องเที่ยว	
ปัญหาและความต้องการ	ศักยภาพและแนวทางการพัฒนา
1. เพื่อเพิ่มขีดความสามารถในการแข่งขันในด้านการท่องเที่ยวโดยมีทรัพยากรต้นทุนที่มีศักยภาพอยู่แล้ว 2. สถานที่ท่องเที่ยวที่โดดเด่นในพื้นที่กลุ่มจังหวัดภาคกลางตอนบน 1 ขาดการพัฒนา บุคลากรและเชื่อมโยง	<b>ศักยภาพ :</b> 1. กลุ่มจังหวัดภาคกลางตอนบน 1 มีสถานที่ท่องเที่ยวที่สำคัญและโดดเด่นเป็นจำนวนมาก ทั้งโบราณสถาน วัฒนธรรม ประวัติศาสตร์ เชิงธรรมชาติ และแหล่งท่องเที่ยวที่เป็นสถานที่ทางวิทยาศาสตร์ 2. เส้นทางคมนาคมเข้าถึงแหล่งท่องเที่ยวมีความสะดวกใกล้กรุงเทพมหานครและเมืองสำคัญหลายแห่ง



วิเคราะห์ด้านการท่องเที่ยว	
ปัญหาและความต้องการ	ศักยภาพและแนวทางการพัฒนา
<p>เส้นทางการท่องเที่ยว</p> <p>3. มีการประชาสัมพันธ์เผยแพร่แหล่งท่องเที่ยวที่มีความโดดเด่นให้มีความชัดเจนเข้าใจง่าย</p>	<p><b>แนวทางการพัฒนา :</b></p> <ol style="list-style-type: none"> <li>พัฒนาแหล่งท่องเที่ยวที่มีอยู่ให้มีความโดดเด่น มีอัตลักษณ์</li> <li>การสร้างเส้นทางการท่องเที่ยวให้เชื่อมโยงกันในพื้นที่กลุ่มจังหวัด</li> <li>มีการประชาสัมพันธ์รวมถึงส่งเสริมเส้นทางการท่องเที่ยวของกลุ่มจังหวัดภาคกลางตอนบน 1</li> <li>ผสมผสานการฟื้นฟูและการอนุรักษ์สิ่งแวดล้อม รวมถึงความหลากหลายทางวัฒนธรรม สร้างจิตสำนึก และสามารถให้นักท่องเที่ยวได้รับรู้ เข้าใจวิถีชีวิตและวัฒนธรรมท้องถิ่น</li> </ol>

**สถานการณ์ด้านสังคม** กลุ่มจังหวัดภาคกลางตอนบน 1 มีการเจริญเติบโตทางด้านเศรษฐกิจอย่างรวดเร็ว ทำให้มีการเปลี่ยนแปลงสภาพสังคมจากเดิมที่เป็นสังคมชนบทกลายเป็นสังคมเมือง และมีการเปลี่ยนแปลงการผลิตจากภาคเกษตรกรรมเป็นการผลิตในภาคอุตสาหกรรม ทำให้กลุ่มจังหวัดภาคกลางตอนบน 1 เป็นที่รองรับการเข้ามาหางานทำจากประชาชนในทุกภูมิภาคของประเทศ รวมทั้งแรงงานต่างด้าว ประกอบกับในกลุ่มจังหวัดภาคกลางตอนบน 1 เป็นกลุ่มจังหวัดปริมณฑลของกรุงเทพมหานคร จึงมีสถาบันการศึกษาในทุกระดับชั้นเป็นจำนวนมาก เป็นผลให้มีจำนวนเยาวชนเข้ามาอยู่อาศัยเพื่ออยู่ศึกษาในกลุ่มจังหวัดภาคกลางตอนบน 1 เป็นจำนวนมาก นอกจากนี้ปัจจัยทางด้านสังคมของกลุ่มจังหวัดภาคกลางตอนบน 1 ยังมีความโดดเด่นในทุกด้านอย่างเห็นได้ชัด เช่น ด้านสุขภาพ มีประชากรที่เจ็บป่วย พิกัดหรือเจ็บเรื้อรัง ป่วยด้วยโรคเอดส์ รวมทั้งมีพฤติกรรมที่เสี่ยงต่อสุขภาพ (สูบบุหรี่/ดื่มสุรา) และจำนวนประชากรต่อแพทย์ต่ำกว่าค่าเฉลี่ย ในขณะที่มีผู้ป่วยโรคจิต/โรคประสาทสูงกว่าค่าเฉลี่ย ด้านการศึกษา จำนวนปีการศึกษาเฉลี่ย จำนวนประชากรที่ไม่มีการศึกษา คุณภาพการศึกษา และอัตราการเข้าเรียนอยู่ในเกณฑ์ดีกว่าค่าเฉลี่ย ด้านชีวิตครอบครัวและชุมชน ผู้สูงอายุที่อยู่โดยลำพัง เด็กกำพร้า เด็กที่ถูกทอดทิ้ง เด็กที่ได้รับผลกระทบจากโรคเอดส์ เด็กอายุ 15-17 ปีที่ทำงาน คริวเรือนที่มีหัวหน้าครอบครัวเป็นม่าย หย่าร้าง หรือแยกกันอยู่ในจำนวนที่ต่ำกว่าค่าเฉลี่ย ในขณะที่มีคดีประทุษร้ายและคดียาเสพติดสูงกว่าค่าเฉลี่ย ด้านการคมนาคมและการสื่อสาร มีหมู่บ้านที่ถนนสายหลักใช้การได้ ความยาวของถนน รวมทั้งคริวเรือนที่มีโทรทัศน์ ประชากรที่มีโทรศัพท์มือถือ และประชากรที่เข้าถึงอินเทอร์เน็ต สูงกว่าค่าเฉลี่ย ด้านที่อยู่อาศัยและสภาพแวดล้อม มีประชากรที่ประสบภัยน้ำแล้ง และ/หรือน้ำท่วมเพียงร้อยละ 1.1 ซึ่งต่ำกว่าค่าเฉลี่ยเป็นอย่างมาก

โดยในพื้นที่กลุ่มจังหวัดภาคกลางตอนบน 1 มีจำนวนประชากรผู้สูงอายุและดัชนีการสูงวัย พ.ศ. 2556 ดังนี้

จังหวัด	จำนวนประชากร (คน)		ดัชนีการสูงวัย (ร้อยละ)	ลำดับ ความรุนแรง
	อายุ 60 ปีขึ้นไป	เด็กอายุต่ำกว่า 15 ปี		
นนทบุรี	165,484	203,873	81.17	25
ปทุมธานี	115,878	207,977	55.72	59
พระนครศรีอยุธยา	121,508	149,811	81.11	26
สระบุรี	83,950	122,634	68.46	43
<b>ภาพรวมกลุ่มจังหวัด</b>	<b>486,820</b>	<b>684,295</b>	<b>71.14</b>	

ที่มา : ประชากรสูงอายุไทย ปัจจุบันและอนาคต เอกสารประมวลสถิติด้านสังคม 1/2558

หมายเหตุ : ดัชนีการสูงวัย = ร้อยละของอัตราส่วนจำนวนประชากรสูงอายุ (60 ปีขึ้นไป) ต่อจำนวนประชากรวัยเด็ก (ต่ำกว่า 15 ปี)

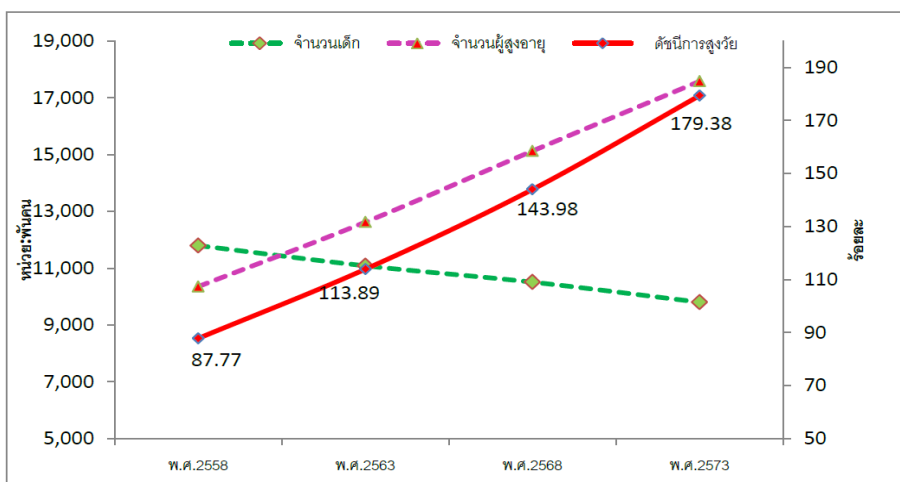
### ปัจจัยทางด้านสังคม

จากการวิเคราะห์สถานการณ์ทางด้านสังคมจากดัชนีความก้าวหน้าของคน พบว่า สถานการณ์ภาพรวมทางด้านสังคมของกลุ่มจังหวัดภาคกลางตอนบน 1 นั้น จัดอยู่ในเกณฑ์ดีมาก โดยจัดอยู่ในระดับสูงสุด เป็นอันดับที่ 1 จากทั้งหมด 18 กลุ่มจังหวัด

ทั้งนี้โดยเมื่อพิจารณาปัจจัยทางด้านสังคม ซึ่งประกอบด้วย ปัจจัยด้านสุขภาพ ปัจจัยด้านการศึกษา ปัจจัยด้านที่อยู่อาศัยและสภาพแวดล้อม ปัจจัยด้านชีวิตครอบครัวและชุมชน และปัจจัยด้านการคมนาคมและการสื่อสาร พบว่า กลุ่มจังหวัดภาคกลางตอนบน 1 มีปัจจัยทางสังคมทุกด้านอยู่ในเกณฑ์ดี โดยมีความโดดเด่นมากในด้านการคมนาคมและการสื่อสาร สุขภาพ และด้านการศึกษา ตามลำดับ

จากข้อมูลการคาดประมาณประชากรของประเทศไทย ปี 2558 – 2573 จะเห็นว่าภาพรวมประเทศไทยอยู่ในสถานการณ์ “สังคมสูงวัย” (aged society) และในอีก 10 ปีข้างหน้า จะเริ่มเข้าสู่สังคมสูงวัยอย่างสมบูรณ์ (completed aged society)

## แนวโน้มประชากรเด็ก ผู้สูงอายุ และดัชนีการสูงวัย ในช่วง พ.ศ. 2558 - 2573



ที่มา : การคาดประมาณประชากรของประเทศไทย พ.ศ. 2553 - 2583 จากสำนักงานคณะกรรมการพัฒนาการเศรษฐกิจและสังคมแห่งชาติ

**สถานการณ์ด้านทรัพยากรธรรมชาติและสิ่งแวดล้อม** สถานะด้านทรัพยากรธรรมชาติและสิ่งแวดล้อมของกลุ่มจังหวัดภาคกลางตอนบน 1 พบว่า มีแหล่งแร่ที่สำคัญในอุตสาหกรรมก่อสร้าง มีศักยภาพด้านชลประทานสูง อย่างไรก็ตามก็ยังมีสัดส่วนพื้นที่ป่าไม้ที่น้อย ดินเสื่อมโทรม และมีปัญหาด้านสิ่งแวดล้อม (ขยะ สิ่งปฏิกูล ฝุ่น) มีประเด็นสำคัญ คือ

**น้ำ** ในกลุ่มจังหวัดภาคกลางตอนบน 1 มีแม่น้ำไหลผ่าน 4 สาย คือ แม่น้ำเจ้าพระยา แม่น้ำป่าสัก แม่น้ำลพบุรี และแม่น้ำน้อย โดยที่แม่น้ำเจ้าพระยาและแม่น้ำป่าสัก เป็นแม่น้ำสายหลักของกลุ่มจังหวัดภาคกลางตอนบน 1 เป็นรากฐานของการผลิตในภาคการผลิตของกลุ่มจังหวัดไม่ว่าจะเป็นเรื่องภาคการเกษตร ภาคอุตสาหกรรม ภาคการท่องเที่ยว มีปัญหาในการระบายน้ำเสียจากโรงงานอุตสาหกรรม ทำให้คุณภาพน้ำในแม่น้ำสายหลักเกิดความเสื่อมโทรม เช่น แม่น้ำเจ้าพระยา เป็นต้น สัดส่วนพื้นที่ชลประทานต่อพื้นที่ทางการเกษตรอยู่ในระดับสูงสุด เป็นอันดับ 1 ของทั้งหมด 18 กลุ่มจังหวัด โดยมีพื้นที่ชลประทานคิดเป็นร้อยละ 96 ของพื้นที่การเกษตรทั้งหมด

**ที่ดิน** พื้นที่ป่าไม้โดยรวมมีน้อยกว่าระดับที่เหมาะสมต่อระบบนิเวศ โดยมีพื้นที่ป่าไม้คิดเป็นร้อยละ 9 ของพื้นที่ทั้งหมด ดินเสื่อมโทรม เนื่องจากการขาดการบำรุงรักษาดิน การใช้ดินไม่เหมาะสมกับสมรรถนะของดินและเกินศักยภาพของดิน พบแร่ธาตุที่ใช้ในอุตสาหกรรมก่อสร้างในปริมาณมาก เฉพาะในจังหวัดสระบุรี

**สิ่งแวดล้อม** เป็นกลุ่มจังหวัดที่มีผู้ร้องเรียนปัญหาด้านสิ่งแวดล้อมสูงเป็นอันดับ 1 ของทั้งหมด 13 ปัญหา ขยะมูลฝอยและสิ่งปฏิกูลเป็นปัญหาที่มีผู้ร้องเรียนมากที่สุดของกลุ่มจังหวัด เมื่อเทียบกับปัญหาอื่นๆ รองลงมา คือ ปัญหาของเสียอันตราย ปัญหาเสียงดังรบกวน ปัญหาน้ำเสีย ฝุ่นเขม่าควัน และปัญหากลิ่นเหม็น

ภาพรวมสถานการณ์ของกลุ่มจังหวัดภาคกลางตอนบน 1 พบว่า สถานการณ์ด้านเศรษฐกิจของกลุ่มจังหวัดมีความโดดเด่นในด้านอุตสาหกรรม ส่วนสถานการณ์ด้านสังคม กลุ่มจังหวัดภาคกลางตอนบน 1 มีความโดดเด่นในด้านการคมนาคมและการสื่อสาร สุขภาพ และการศึกษา ตามลำดับ (ที่มา: สำนักบริหารยุทธศาสตร์กลุ่มจังหวัดภาคกลางตอนบน 1)

### ปัจจัยทางด้านทรัพยากรธรรมชาติและสิ่งแวดล้อม

สถานการณ์ทางด้านทรัพยากรธรรมชาติและสิ่งแวดล้อมของกลุ่มจังหวัดภาคกลางตอนบน 1 นั้น ได้พิจารณาองค์ประกอบที่สำคัญ คือ ป่าไม้ ที่ดิน แร่ธาตุ และน้ำ

**ป่าไม้** พื้นที่ป่าไม้ คิดเป็นสัดส่วนร้อยละ 9 ของพื้นที่ทั้งหมด ซึ่งพื้นที่ป่าไม้โดยรวมมีน้อยกว่าระดับที่เหมาะสมต่อระบบนิเวศน์

**ที่ดิน** ดินส่วนใหญ่ขาดความอุดมสมบูรณ์และประสบปัญหาดินเสื่อมโทรม เนื่องจากขาดการบำรุงรักษาดินและมีการใช้ที่ดินไม่เหมาะสมกับสมรรถนะของดินและเกิณศักยภาพของดิน

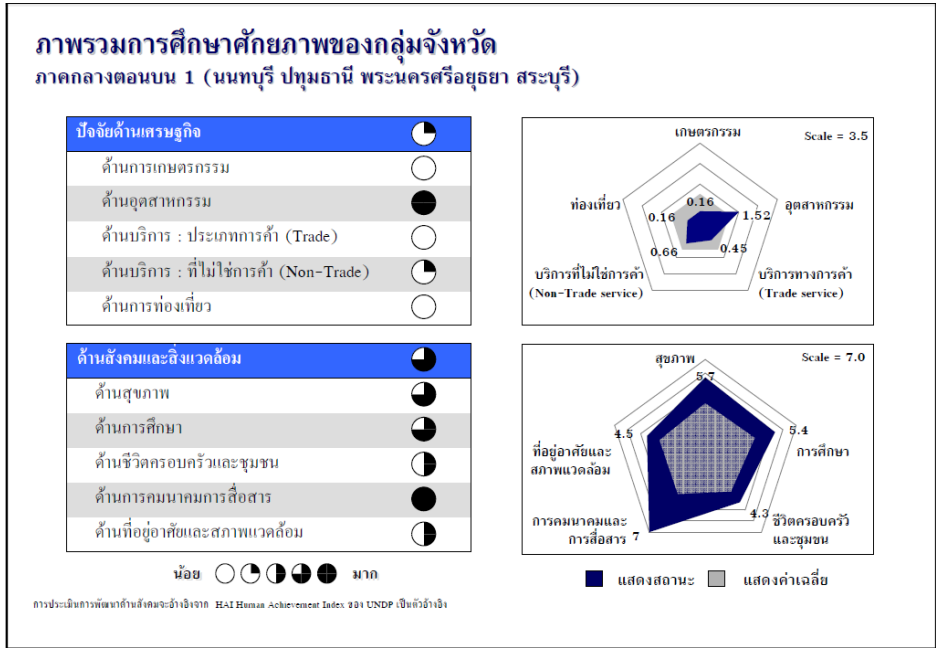
**แร่ธาตุ** พบแร่ธาตุสำคัญที่ใช้ในอุตสาหกรรมก่อสร้างในจังหวัดสระบุรี เช่น แร่หินปูน

**น้ำ** มีปัญหาในการระบายน้ำเสียจากโรงงานอุตสาหกรรม ทำให้คุณภาพน้ำในแม่น้ำสายหลักเกิดความเสื่อมโทรม ในส่วนของสัดส่วนพื้นที่ชลประทานต่อพื้นที่ทางการเกษตรอยู่ในระดับสูงสุด เป็นอันดับ 1 ของทั้งหมด 18 กลุ่มจังหวัด โดยมีพื้นที่ชลประทานคิดเป็นร้อยละ 96 ของพื้นที่การเกษตรทั้งหมด

วิเคราะห์ด้านทรัพยากรธรรมชาติและสิ่งแวดล้อม	
ปัญหาและความต้องการ	ศักยภาพและแนวทางการพัฒนา
<p>1. เกิดปัญหาการปล่อยน้ำทิ้งน้ำเสียจากภาคการเกษตรชุมชน ชุมชน และอุตสาหกรรม ลงสู่แม่น้ำสายหลักเจ้าพระยา/ป่าสัก และลำคลองสาธารณะในพื้นที่กลุ่มจังหวัดภาคกลางตอนบน 1</p> <p>2. สัตว์น้ำในพื้นที่กลุ่มจังหวัดภาคกลางตอนบน 1 มีจำนวนลดลงเนื่องจากแหล่งน้ำเกิดปัญหามลพิษ</p> <p>3. พื้นที่ในเขตชลประทานและแหล่งทำการเกษตรได้รับผลกระทบจากน้ำท่วม น้ำแล้ง</p>	<p><b>ศักยภาพ :</b></p> <p>1. พื้นที่กลุ่มจังหวัดภาคกลางตอนบน 1 มีความอุดมสมบูรณ์เนื่องจากมีแม่น้ำหลายสายไหลผ่าน เหมาะสมแก่การทำการเกษตร ประมง ปศุสัตว์ การคมนาคมขนส่งทางน้ำ รวมถึงการท่องเที่ยว</p> <p>2. เป็นศูนย์กลางการค้า การลงทุน และการท่องเที่ยว</p> <p>3. มีระบบนิเวศทางน้ำที่มีความหลากหลาย เหมาะแก่การส่งเสริมให้เป็นสถานที่ทัศนศึกษาหาความรู้ และเป็นแหล่งท่องเที่ยวเชิงนิเวศ</p> <p><b>แนวทางการพัฒนา :</b></p> <p>1. ติดตั้งระบบเฝ้าระวังการปล่อยน้ำทิ้งน้ำเสียจากชุมชน การเกษตร และอุตสาหกรรม ลงสู่แหล่งน้ำ</p>

### การวิเคราะห์ศักยภาพและสภาวะการณ์ของกลุ่มจังหวัด

ภาพรวมสถานการณ์ของกลุ่มจังหวัดภาคกลางตอนบน 1 พบว่า ทางด้านเศรษฐกิจมีความโดดเด่นในด้านอุตสาหกรรม ส่วนทางด้านสังคมมีความโดดเด่นในด้านการคมนาคมและการสื่อสาร สุขภาพ และการศึกษา



ดัชนีความก้าวหน้าของคนมีวัตถุประสงค์เพื่อเปรียบเทียบสถานการณ์การพัฒนาด้านในระดับจังหวัดเพื่อชี้ให้เห็นจังหวัดที่มีความก้าวหน้าและล้าหลัง

การเปรียบเทียบ 4 จังหวัดในกลุ่มจังหวัดภาคกลางตอนบน 1 ประกอบด้วย จังหวัดนนทบุรี ปทุมธานี พระนครศรีอยุธยา และจังหวัดสระบุรี มีการพัฒนาด้านที่ก้าวหน้าจากผลการคำนวณ HAI ปี 2558 พบว่า นนทบุรี อยู่ในอันดับ 1 ปทุมธานี อยู่ในอันดับ 5 พระนครศรีอยุธยา อยู่ในอันดับ 9 และสระบุรี อยู่ในอันดับ 13 ของประเทศ จำแนกรายดัชนีย่อย ดังนี้

ดัชนีย่อย HAI	ลำดับของประเทศ (76 จังหวัด)			
	นนทบุรี	ปทุมธานี	พระนครศรีอยุธยา	สระบุรี
1. สุขภาพ	5	<u>1</u>	10	11
2. การศึกษา	<u>2</u>	9	24	30
3. ชีวิตการทำงาน	23	17	<u>4</u>	10
4. รายได้	<u>4</u>	17	9	18
5. ที่อยู่อาศัยและสภาพแวดล้อม	35	41	32	<u>25</u>
6. ชีวิตครอบครัวและชุมชน	3	<u>1</u>	64	50
7. การคมนาคมและการสื่อสาร	<u>3</u>	6	15	17
8. การมีส่วนร่วม	68	69	37	<u>34</u>
ภาพรวม	<u>1</u>	5	9	13

ที่มา : รายงานการพัฒนาด้านของประเทศไทยปี 2558 สำนักงานโครงการพัฒนาแห่งสหประชาชาติประจำประเทศไทย

เมื่อพิจารณาองค์ประกอบของดัชนีย่อยการศึกษา ประกอบด้วย 4 ตัวชี้วัด ได้แก่ จำนวนปีการศึกษาเฉลี่ยของประชากรอายุ 15 ปีขึ้นไป อัตราการเข้าเรียนรวมระดับมัธยมศึกษาตอนปลายและอาชีวศึกษา ค่าเฉลี่ยเชาว์ปัญญา (IQ) ของเด็กอายุ 6-15 ปี และคะแนนเฉลี่ยการทดสอบ O-Net ระดับมัธยมศึกษาตอนปลาย ซึ่งข้อมูลที่น่ามาคำนวณนั้นใช้ฐานข้อมูลปีการศึกษา 2556

### 1.3 ข้อมูลพื้นฐานด้านการศึกษา

สถานการณ์ด้านการศึกษาของกลุ่มจังหวัดภาคกลางตอนบน 1 มีการจัดการศึกษาในหลายรูปแบบ ทั้งการศึกษาในระบบ การศึกษานอกระบบ และการศึกษาตามอัธยาศัย โดยมีหน่วยงานในสังกัดกระทรวงศึกษาธิการ 4 หน่วยงาน คือ สำนักงานคณะกรรมการการศึกษาขั้นพื้นฐาน สำนักงานคณะกรรมการการอาชีวศึกษา สำนักงานคณะกรรมการการอุดมศึกษา สำนักงานคณะกรรมการส่งเสริมการศึกษาเอกชน และสำนักงานส่งเสริมการศึกษานอกระบบและการศึกษาตามอัธยาศัย และนอกสังกัดกระทรวงศึกษาธิการ 6 หน่วยงาน คือ กระทรวงมหาดไทย กระทรวงคมนาคม กระทรวงการพัฒนาสังคมและความมั่นคงของมนุษย์ กระทรวงสาธารณสุข กระทรวงการท่องเที่ยวและกีฬา และสำนักงานพระพุทธศาสนาแห่งชาติ ดังนี้

สังกัด	นนทบุรี	ปทุมธานี	อยุธยา	สระบุรี	รวม
<b>สังกัดกระทรวงศึกษาธิการ</b>	<b>258</b>	<b>329</b>	<b>452</b>	<b>351</b>	<b>1,391</b>
<b>สำนักงานคณะกรรมการการศึกษาขั้นพื้นฐาน</b>	<b>116</b>	<b>192</b>	<b>381</b>	<b>290</b>	<b>979</b>
สำนักงานเขตพื้นที่การศึกษาประถมศึกษา	96	170	360	269	895
สำนักงานเขตพื้นที่การศึกษามัธยมศึกษา	18	22	21	21	82
การศึกษาพิเศษ	1	-	-	-	1
การศึกษาสงเคราะห์	1	-	-	-	1
<b>สำนักงานคณะกรรมการการศึกษาเอกชน</b>	<b>80</b>	<b>63</b>	<b>54</b>	<b>28</b>	<b>225</b>
ในระบบ	33	30	21	12	96
นอกระบบ	47	33	33	16	129
<b>ศูนย์ กศน. อำเภอ</b>	<b>6</b>	<b>7</b>	<b>16</b>	<b>13</b>	<b>42</b>
<b>สำนักงานคณะกรรมการการอาชีวศึกษา</b>	<b>13</b>	<b>7</b>	<b>13</b>	<b>13</b>	<b>46</b>
สถานศึกษาของรัฐ	1	3	8	7	19
สถานศึกษาของเอกชน	12	4	5	6	27
<b>สำนักงานคณะกรรมการการอุดมศึกษา</b>	<b>4</b>	<b>9</b>	<b>4</b>	<b>-</b>	<b>17</b>
โรงเรียนสาธิต	-	1	1	-	2
มหาวิทยาลัยของรัฐ	2	3	2	-	7
มหาวิทยาลัยของเอกชน	2	5	1	-	8
<b>นอกสังกัดกระทรวงศึกษาธิการ</b>	<b>57</b>	<b>33</b>	<b>28</b>	<b>29</b>	<b>147</b>
กระทรวงมหาดไทย กรมส่งเสริมการปกครองท้องถิ่น	55	29	26	27	137
กระทรวงสาธารณสุข (สถาบันพระบรมราชชนก)	2	-	-	2	4
กระทรวงการท่องเที่ยวและกีฬา (วิทยาลัยพลศึกษา)	-	1	-	-	1
สำนักงานพระพุทธศาสนาแห่งชาติ	-	3	2	-	5
<b>รวมทุกสังกัด</b>	<b>315</b>	<b>362</b>	<b>480</b>	<b>380</b>	<b>1,538</b>

ที่มา ฐานข้อมูลสถานศึกษา ปีการศึกษา 2558

## โอกาสการได้รับการศึกษา

อัตราการเข้าเรียนของประชากรวัยเรียนในพื้นที่กลุ่มจังหวัดภาคกลางตอนบน 1 ที่มีอายุ 3-5 ปี หรือระดับก่อนประถมศึกษา เท่ากับร้อยละ 74.57 และเมื่อพิจารณารายจังหวัด พบว่า จังหวัดที่มีประชากรอายุ 3-5 ปี มีอัตราการเข้าเรียนสูงสุด คือ พระนครศรีอยุธยา รองลงมา คือ สระบุรี นนทบุรี และปทุมธานี ตามลำดับ

เนื่องจากการย้ายถิ่นของนักเรียน จะมีผลถึงการนับจำนวนประชากร เพราะจำนวนประชากรต้องอาศัยข้อมูลของกรมการปกครอง กระทรวงมหาดไทย ซึ่งเป็นตัวเลข ณ วันที่ 31 ธันวาคม แต่การนับจำนวนนักเรียนใช้ข้อมูล ณ วันที่ 10 มิถุนายน เป็นเวลาก่อนการนับจำนวนประชากรถึง 6 เดือน การเปลี่ยนแปลงเกี่ยวกับประชากร เช่นการย้ายภูมิลำเนาจะให้นักเรียนกับประชากรตามภูมิลำเนาตามหลักฐานทางการทะเบียนคลาดเคลื่อนได้ เช่น ในจังหวัดหนึ่งๆ มีนักเรียนกลุ่มอายุหนึ่งที่มีภูมิลำเนาอยู่ในจังหวัดนั้นมีจำนวนมากกว่าประชากรกลุ่มอายุเดียวกันในจังหวัดนั้น ซึ่งตามความเป็นจริงแล้วย่อมเป็นไปได้ กรณีเช่นนี้ จะทำให้อัตราการเข้าเรียนสูงเกินร้อยละ 100 หรือในกรณีไม่เกินร้อยละ 100 แต่จะมีอัตราสูงเกินจริงได้

จากข้อมูลอัตราการเข้าเรียนในพื้นที่กลุ่มจังหวัดภาคกลางตอนบน 1 มีอัตราที่สูงและมากกว่าร้อยละ 100 อาจเกิดจากประชากรนอกทะเบียน (Non-registered population) หรือประชากรแฝง<sup>1</sup> ที่เข้ามาเรียนในพื้นที่ เนื่องจากการย้ายถิ่นฐานเพื่อการประกอบอาชีพของครอบครัว ซึ่งสอดคล้องกับสภาพของพื้นที่กลุ่มจังหวัดภาคกลางตอนบน 1 เป็นที่ตั้งของนิคมอุตสาหกรรมหลายแห่ง ส่งผลต่อการย้ายถิ่นของประชากรวัยแรงงาน อีกทั้งการคมนาคมในพื้นที่ที่มีความสะดวก ใช้เวลาในการเดินทางไม่มากเกินไป และยังเป็นที่ตั้งของสถานศึกษาชั้นนำอีกด้วย

## อัตราการเรียนต่อ

ในพื้นที่กลุ่มจังหวัดภาคกลางตอนบน 1 มีอัตราการเรียนต่อชั้นมัธยมศึกษาปีที่ 1 ร้อยละ 99.11 เมื่อจำแนกรายจังหวัด ดังนี้ จังหวัดนนทบุรี ร้อยละ 101.94 จังหวัดปทุมธานี ร้อยละ 102.58 จังหวัดพระนครศรีอยุธยา ร้อยละ 95.62 และจังหวัดสระบุรี ร้อยละ 94.09

ในพื้นที่กลุ่มจังหวัดภาคกลางตอนบน 1 มีอัตราการเรียนต่อชั้นมัธยมศึกษาปีที่ 4/ปวช. ปีที่ 1 ร้อยละ 85.50 เมื่อจำแนกรายจังหวัด ดังนี้ จังหวัดนนทบุรี ร้อยละ 86.46 จังหวัดปทุมธานี ร้อยละ 78.21 จังหวัดพระนครศรีอยุธยา ร้อยละ 85.69 และจังหวัดสระบุรี ร้อยละ 95.31

<sup>1</sup> จิราภรณ์ สุนทรานนท์ (2553). การบริหารจัดการประชากรแฝงที่มีผลต่อคุณภาพชีวิตของประชาชนในเขตอุตสาหกรรม จังหวัดพระนครศรีอยุธยา (Latent Population Management that Affect the Quality of Life of the Latent Population in Industry Ayutthaya). การประชุมวิชาการประชากรศาสตร์แห่งชาติ 2553 จัดโดยสมาคมนักประชากรไทย

ตารางแสดงจำนวนนักเรียนจำแนกตามระดับการศึกษาในระบบโรงเรียนและจังหวัด ปีการศึกษา 2558

ระดับการศึกษา	นนทบุรี	ปทุมธานี	พระนครศรีอยุธยา	สระบุรี	ศรีภ.1
ก่อนประถมศึกษา (ไม่รวมศูนย์พัฒนาเด็กเล็ก)					
- จำนวนประชากร (อายุ 3- 5 ปี)	37,396	39,700	27,696	22,671	127,463
- จำนวนนักเรียน	29,189	29,542	22,577	18,589	99,897
อัตราส่วน นักเรียน : ประชากร	78.05	74.41	81.52	81.99	78.37
ประถมศึกษา					
- จำนวนประชากร (อายุ 6- 11 ปี)	77,535	80,269	57,215	46,269	261,288
- จำนวนนักเรียน	75,719	75,242	63,822	48,576	263,359
อัตราส่วน นักเรียน : ประชากร	97.66	93.74	111.55	104.99	100.79
มัธยมศึกษาตอนต้น					
- จำนวนประชากร (อายุ 12- 14 ปี)	39,942	39,293	27,781	23,178	130,194
- จำนวนนักเรียน	36,847	35,998	28,272	22,043	123,160
อัตราส่วน นักเรียน : ประชากร	92.25	91.61	101.77	95.10	94.60
มัธยมศึกษาตอนปลาย					
- จำนวนประชากร (อายุ 15 – 17 ปี)	44,268	42,574	31,240	25,767	115,704
- จำนวนนักเรียน	30,909	28,964	21,614	19,309	100,796
- ประเภทสามัญศึกษา	23,219	21,455	12,413	9,996	67,083
- ประเภทอาชีวศึกษา	7,690	7,509	9,201	9,313	33,713
อัตราส่วน นักเรียน : ประชากร	69.82	68.03	69.19	74.94	87.12
รวมทุกระดับการศึกษาในระบบ					
- จำนวนประชากร (อายุ 3 – 17 ปี)	199,141	201,836	143,932	117,885	662,794
- จำนวนนักเรียน	172,664	169,746	136,285	108,517	587,212
อัตราส่วน นักเรียน : ประชากร	86.70	84.10	94.69	92.05	88.60

หมายเหตุ ความสมบูรณ์ของข้อมูล ร้อยละ 90 (ข้อมูล ณ วันที่ 10 มิถุนายน 2558) การจำแนกข้อมูลนักเรียนรายจังหวัด จำแนกตามที่ตั้งสถานศึกษา ไม่ได้จำแนกตามภูมิลาเนาที่นักเรียน มีชื่ออยู่ในสำเนาทะเบียนบ้าน  
ประมวลผล ณ วันที่ 2 พฤษภาคม 2559

โดย กลุ่มพัฒนาระบบสารสนเทศ ศูนย์เทคโนโลยีสารสนเทศและการสื่อสาร

สำนักงานปลัดกระทรวงศึกษาธิการ โทร. 02-2819809 ต่อ 441-443 โทรสาร 02-2829241

(<http://www.mis.moe.go.th/mis2015/>)



พิจารณาจำนวนนักเรียนกับประชากรวัยเรียนในพื้นที่ พบว่า ในพื้นที่จังหวัดพระนครศรีอยุธยา มีจำนวนนักเรียนในระดับประถมศึกษาและมัธยมศึกษาตอนต้น มากกว่าร้อยละ 100.00 เมื่อเทียบกับประชากรวัยเรียน ซึ่งสอดคล้องกับแนวโน้มของแรงงานที่ย้ายถิ่นฐานเข้ามาประกอบอาชีพในพื้นที่จังหวัดพระนครศรีอยุธยา

### การศึกษาระดับอาชีวศึกษา

ในพื้นที่กลุ่มจังหวัดภาคกลางตอนบน 1 มีสัดส่วนผู้เรียนสายอาชีพ : สายสามัญ เท่ากับ 33:67 ซึ่งยังไม่เป็นไปตามเป้าหมายที่ระดับนโยบายกำหนดไว้ที่ 60:40 แต่เมื่อพิจารณาในพื้นที่จังหวัดพระนครศรีอยุธยา และสระบุรี จะพบว่ามีผู้เรียนสายอาชีพในสัดส่วนที่สูงกว่าในพื้นที่จังหวัดนนทบุรี และปทุมธานี ซึ่งสอดคล้องกับการที่จังหวัดพระนครศรีอยุธยาและสระบุรี เป็นแหล่งที่ตั้งสำคัญของนิคมอุตสาหกรรม และมีสถานศึกษาระดับอาชีวศึกษาหลายแห่ง

### ตารางแสดงจำนวนนักเรียน/นักศึกษา สายสามัญและสายอาชีพ ปีการศึกษา 2558

	นนทบุรี	ปทุมธานี	พระนครศรีอยุธยา	สระบุรี	ครภ.1
จำนวนประชากร (อายุ 15-17 ปี)	44,268	42,574	31,240	25,767	115,704
จำนวนนักเรียน	30,909	28,964	21,614	19,309	100,796
- ประเภทสามัญศึกษา	23,219	21,455	12,413	9,996	67,083
- ประเภทอาชีวศึกษา	7,690	7,509	9,201	9,313	33,713
<b>อัตราส่วนนักเรียน</b>	<b>75:25</b>	<b>74:26</b>	<b>57:43</b>	<b>52:48</b>	<b>67:33</b>
สายสามัญ : สายอาชีพ (40:60)					

### การศึกษาระดับอุดมศึกษา

สถาบันอุดมศึกษาของรัฐและเอกชนของกลุ่มจังหวัดภาคกลางตอนบน 1 มีจำนวนทั้งสิ้น 15 แห่ง โดยพื้นที่จังหวัดนนทบุรี มีดังนี้ มหาวิทยาลัยราชพฤกษ์ สถาบันการจัดการปัญญาภิวัฒน์ มหาวิทยาลัยสุโขทัยธรรมมาธิราช พื้นที่จังหวัดปทุมธานี มหาวิทยาลัยธรรมศาสตร์ มหาวิทยาลัยเทคโนโลยีราชมงคลธัญบุรี มหาวิทยาลัยกรุงเทพ มหาวิทยาลัยชินวัตร มหาวิทยาลัยปทุมธานี มหาวิทยาลัยรังสิต มหาวิทยาลัยอีสเทิร์นเอเซีย มหาวิทยาลัยราชภัฏวไลยอลงกรณ์ในพระบรมราชูปถัมภ์ พื้นที่จังหวัดพระนครศรีอยุธยา มหาวิทยาลัยเทคโนโลยีราชมงคลสุวรรณภูมิ มหาวิทยาลัยราชภัฏพระนครศรีอยุธยา มหาวิทยาลัยมหาจุฬาลงกรณราชวิทยาลัย สถาบันเทคโนโลยีแห่งอยุธยา แต่ในพื้นที่จังหวัดสระบุรี ไม่มีมหาวิทยาลัยตั้งอยู่ จากข้อมูลดังกล่าวจะเห็นได้ว่า แหล่งที่ตั้งของสถาบันอุดมศึกษาของกลุ่มจังหวัดยังไม่ครอบคลุม เช่น จังหวัดสระบุรี ซึ่งไม่เพียงพอต่อการรองรับกลุ่มนักศึกษาในพื้นที่ แต่ในภาพรวมของกลุ่มจะพบว่ามีจำนวนสถาบันอุดมศึกษาค่อนข้างมากซึ่งเป็นโอกาสสำหรับการพัฒนาภูมิภาคในด้านต่างๆ

สถาบันการศึกษาในระดับอุดมศึกษาของพื้นที่กลุ่มจังหวัดภาคกลางตอนบน 1 เป็นสถาบันที่มีความหลากหลายทางด้านการผลิตบัณฑิตที่สามารถตอบสนองความต้องการของสถานประกอบการ และชุมชน ทั้งด้านอุตสาหกรรม ด้านการเกษตร ด้านการท่องเที่ยว ด้านศิลปวัฒนธรรม ด้านชุมชน

### การมีส่วนร่วมบริหารจัดการการศึกษาศึกษา

#### การจัดการศึกษาระหว่างรัฐและเอกชน

ปีการศึกษา 2558 พื้นที่กลุ่มจังหวัดภาคกลางตอนบน 1 มีสัดส่วนของการจัดการศึกษาภาครัฐต่อภาคเอกชน เป็น 73 : 27 โดยจำแนกตามระดับการศึกษา ได้ดังนี้

ระดับก่อนประถมศึกษา มีสัดส่วนของการจัดการศึกษาภาครัฐต่อภาคเอกชน เป็น 57 : 43

ระดับประถมศึกษา มีสัดส่วนของการจัดการศึกษาภาครัฐต่อภาคเอกชน เป็น 68 : 32

ระดับมัธยมศึกษาตอนต้น มีสัดส่วนของการจัดการศึกษาภาครัฐต่อภาคเอกชน เป็น 89 : 11

ระดับมัธยมศึกษาตอนปลาย มีสัดส่วนของการจัดการศึกษาภาครัฐต่อภาคเอกชน เป็น 80 : 20

ตารางแสดงสัดส่วนนักเรียน นักศึกษา จำแนกตามระดับการศึกษาประเภทสถานศึกษาของรัฐและเอกชน

#### ปีการศึกษา 2558

ระดับการศึกษา	นนทบุรี	ปทุมธานี	พระนครศรีอยุธยา	สระบุรี	ตรภ.1
<b>ระดับก่อนประถมศึกษา</b>					
จำนวนนักเรียน	29,189	29,542	22,577	18,589	99,897
- รัฐ	13,214	15,824	15,195	12,952	57,185
- เอกชน	15,975	13,718	7,382	5,637	42,712
<b>สัดส่วนนักเรียนรัฐ : เอกชน</b>	45 : 55	54 : 46	67 : 33	70 : 30	57 : 43
<b>ระดับประถมศึกษา</b>					
จำนวนนักเรียน	75,719	75,242	63,822	48,576	263,359
- รัฐ	44,260	49,936	47,495	38,610	180,301
- เอกชน	31,459	25,306	16,327	9,966	83,058
<b>สัดส่วนนักเรียนรัฐ : เอกชน</b>	58 : 42	66 : 34	74 : 26	79 : 21	68 : 32
<b>ระดับมัธยมศึกษาตอนต้น</b>					
จำนวนนักเรียน	36,847	35,998	28,272	22,043	123,160
- รัฐ	29,457	32,967	25,007	21,653	109,084
- เอกชน	7,390	3,031	3,265	390	14,076
<b>สัดส่วนนักเรียนรัฐ : เอกชน</b>	80 : 20	92 : 8	88 : 12	98 : 2	89 : 11
<b>ระดับมัธยมศึกษาตอนปลาย</b>					
จำนวนนักเรียน	30,909	28,964	21,614	19,309	100,796
- รัฐ	19,792	24,284	18,313	18,222	80,611
- เอกชน	11,117	4,680	3,301	1,087	20,185
<b>สัดส่วนนักเรียนรัฐ : เอกชน</b>	64 : 36	84 : 16	85 : 15	94 : 6	80 : 20

ระดับการศึกษา	นนทบุรี	ปทุมธานี	พระนครศรีอยุธยา	สระบุรี	ศธภ.1
<b>ภาพรวมทุกระดับ</b>					
จำนวนนักเรียน	172,664	169,746	136,285	108,517	587,212
- รัฐ	106,723	123,011	106,010	91,437	427,181
- เอกชน	65,941	46,735	30,275	17,080	160,031
<b>สัดส่วนนักเรียนรัฐ : เอกชน</b>	<b>62 : 38</b>	<b>72 : 28</b>	<b>78 : 22</b>	<b>84 : 16</b>	<b>73 : 27</b>

ที่มา: จำนวนนักเรียนรายจังหวัด จำแนกตามที่ตั้งสถานศึกษา ไม่ได้จำแนกตามภูมิภาคที่นักเรียน มีชื่ออยู่ในสำเนาทะเบียนบ้าน

ประมวลผล ณ วันที่ 2 พฤษภาคม 2559 โดยศูนย์เทคโนโลยีสารสนเทศและการสื่อสาร สป.ศธ.

และจำนวนนักเรียนสถานศึกษาเอกชนจากฐานข้อมูลสถิติโรงเรียนเอกชน ปีการศึกษา 2558

### การจัดการศึกษาโดยองค์กรปกครองส่วนท้องถิ่น

ปีการศึกษา 2558 พื้นที่กลุ่มจังหวัดภาคกลางตอนบน 1 มีการจัดการศึกษาโดยองค์กรปกครองส่วนท้องถิ่น คิดเป็นร้อยละ 10 ของผู้เรียนทั้งหมด โดยจำแนกตามระดับการศึกษา ได้ดังนี้

ระดับก่อนประถมศึกษา มีการจัดการศึกษาโดยองค์กรปกครองส่วนท้องถิ่น คิดเป็นร้อยละ 15

ระดับประถมศึกษา มีการจัดการศึกษาโดยองค์กรปกครองส่วนท้องถิ่น คิดเป็นร้อยละ 12

ระดับมัธยมศึกษาตอนต้น มีการจัดการศึกษาโดยองค์กรปกครองส่วนท้องถิ่น คิดเป็นร้อยละ 8

ระดับมัธยมศึกษาตอนปลาย มีการจัดการศึกษาโดยองค์กรปกครองส่วนท้องถิ่น คิดเป็นร้อยละ 3

**ตารางแสดงสัดส่วนนักเรียน นักศึกษา จำแนกตามระดับการศึกษาประเภทสถานศึกษาของกระทรวงศึกษาธิการและองค์กรปกครองส่วนท้องถิ่น ปีการศึกษา 2558**

	นนทบุรี	ปทุมธานี	พระนครศรีอยุธยา	สระบุรี	ศธภ.1
<b>ระดับก่อนประถมศึกษา</b>					
จำนวนนักเรียน	29,189	29,542	22,577	18,589	99,897
- กระทรวงศึกษาธิการ	24,829	25,027	20,103	15,247	85,206
- องค์กรปกครองส่วนท้องถิ่น	4,360	4,515	2,474	3,342	14,691
สัดส่วนนักเรียน ศธ. : อปท.	85 : 15	85 : 15	89 : 11	82 : 18	85 : 15
<b>ระดับประถมศึกษา</b>					
จำนวนนักเรียน	75,719	75,242	63,822	48,576	263,359
- กระทรวงศึกษาธิการ	61,211	70,164	58,117	41,627	231,119
- องค์กรปกครองส่วนท้องถิ่น	14,508	5,078	5,705	6,949	32,240
สัดส่วนนักเรียน ศธ. : อปท.	81 : 19	93 : 7	91 : 9	86 : 14	88 : 12
<b>ระดับมัธยมศึกษาตอนต้น</b>					
จำนวนนักเรียน	36,847	35,998	28,272	22,043	123,160
- กระทรวงศึกษาธิการ	32,566	33,323	26,773	20,241	112,903
- องค์กรปกครองส่วนท้องถิ่น	4,281	2,675	1,499	1,802	10,257
สัดส่วนนักเรียน ศธ. : อปท.	88 : 12	93 : 7	95 : 5	92 : 8	92 : 8

	นนทบุรี	ปทุมธานี	พระนครศรีอยุธยา	สระบุรี	ศธภ.1
ระดับมัธยมศึกษาตอนปลาย					
จำนวนนักเรียน	30,909	28,964	21,614	19,309	100,796
- กระทรวงศึกษาธิการ	30,247	27,782	21,223	18,816	98,068
- องค์กรปกครองส่วนท้องถิ่น	662	1,182	391	493	2,728
สัดส่วนนักเรียน ศธ. : อปท.	98 : 2	96 : 4	98 : 2	97 : 3	97 : 3
ภาพรวมทุกระดับ					
จำนวนนักเรียน	172,664	169,746	136,285	108,517	587,212
- กระทรวงศึกษาธิการ	148,853	156,296	126,216	95,931	527,296
- องค์กรปกครองส่วนท้องถิ่น	23,811	13,450	10,069	12,586	59,916
สัดส่วนนักเรียน ศธ. : อปท.	86 : 14	92 : 8	93 : 7	88 : 12	90 : 10

ที่มา: จำนวนนักเรียนรายจังหวัด จำแนกตามที่ตั้งสถานศึกษา ไม่ได้จำแนกตามภูมิลาเนาที่นักเรียน

มีชื่ออยู่ในสำเนาทะเบียนบ้าน ประมวลผล ณ วันที่ 2 พฤษภาคม 2559

โดยศูนย์เทคโนโลยีสารสนเทศและการสื่อสาร สป.ศธ.

และจำนวนนักเรียนสังกัด อปท. ปีการศึกษา 2558 ที่มา : <http://sis.dla.go.th/reports/report02.jsp>

#### การศึกษานอกระบบ

จำนวนผู้เรียนการศึกษานอกระบบโรงเรียน จำแนกตามระดับ/ประเภทการศึกษา ปีการศึกษา 2558

ประเภท/ระดับการศึกษา	นนทบุรี	ปทุมธานี	พระนคร ศรีอยุธยา	สระบุรี	รวม ทั้งหมด
<b>รวมทั้งหมด</b>					
การส่งเสริมการรู้หนังสือ	86	200	4,147	289	4,722
สายสามัญศึกษา (กศน.)	11,274	13,888	15,821	9,589	50,572
ระดับประถมศึกษา	625	856	1,002	504	2,987
ระดับมัธยมศึกษาตอนต้น	4,420	5,442	5,586	3,953	19,401
ระดับมัธยมศึกษาตอนปลาย	6,229	7,590	9,233	5,132	28,184
สายอาชีพ	113	0	148	0	361
<b>การศึกษาเพื่อพัฒนาอาชีพ</b>					
ฝึกทักษะพื้นฐานอาชีพ	2,790	912	1,110	176	4,988
จัดกลุ่มพัฒนาอาชีพ	832	1,135	7,442	920	10,329
ฝึกอาชีพโดยใช้เทคโนโลยี	75	0	0	0	75
<b>การศึกษาเพื่อพัฒนาสังคมและชุมชน</b>					
หลักสูตรระยะสั้น	689	2,715	8,363	3,419	15,186

ที่มา ฐานข้อมูลของสำนักงาน กศน.

## ปีการศึกษาเฉลี่ยของคนไทย

จำนวนปีที่ได้รับการศึกษาในระบบโรงเรียนหรือเทียบเท่าของประชากรโดยเฉลี่ย ในปี พ.ศ. 2558 ประชาชนที่อายุระหว่าง 15-59 ปี จังหวัดนนทบุรีได้รับการศึกษาในโรงเรียนเฉลี่ย 11.9 ปี จังหวัดปทุมธานีเฉลี่ย 12.6 ปี จังหวัดพระนครศรีอยุธยาเฉลี่ย 10.4 ปี และจังหวัดสระบุรีเฉลี่ย 11 ปี

ตาราง แสดงปีการศึกษาเฉลี่ยจำแนกรายกลุ่มอายุ ปี พ.ศ. 2558

กลุ่มอายุ	นนทบุรี	ปทุมธานี	พระนครศรีอยุธยา	สระบุรี
ประชากรอายุ 15 ปีขึ้นไป	11.3	11.9	9.4	9.9
ประชากรอายุ 15-59 ปี	11.9	12.6	10.4	11.0
ประชากรอายุ 60 ปีขึ้นไป	8.4	6.4	4.7	4.9

ที่มา : ระบบฐานข้อมูลด้านสังคมและคุณภาพชีวิต (<http://social.nesdb.go.th/social/Default.aspx>)

## ข้อมูลด้านคุณภาพการศึกษา

### 1) คะแนนเฉลี่ยของนักเรียนจากผลการทดสอบทางการศึกษาขั้นพื้นฐาน (ONET)

#### ระดับประถมศึกษาปีที่ 6

จากผลการวิเคราะห์แบบรายงานผลสัมฤทธิ์ทางการเรียน O - net ระดับจังหวัด ระดับประถมศึกษาปีที่ 6 ของกลุ่มจังหวัดภาคกลางตอนบน 1 พิจารณาในแต่ละปีพบว่าค่าระดับคะแนนเฉลี่ยของวิชาภาษาไทย สังคมศึกษา ภาษาอังกฤษ คณิตศาสตร์ และวิทยาศาสตร์ ในปี พ.ศ. 2556 ค่าเฉลี่ยของกลุ่มจังหวัด เท่ากับ 46.90 คะแนน 39.76 คะแนน 36.28 คะแนน 44.13 คะแนน และ 38.46 คะแนน ตามลำดับ โดยจังหวัดที่มีค่าเฉลี่ยมากที่สุด คือจังหวัดนนทบุรี ในทุกวิชา ในปี พ.ศ. 2557 ค่าเฉลี่ยของวิชาภาษาไทย สังคมศึกษา ภาษาอังกฤษ คณิตศาสตร์ และวิทยาศาสตร์ ของกลุ่มจังหวัด เท่ากับ 46.13 คะแนน 52.48 คะแนน 39.04 คะแนน 39.22 คะแนน และ 43.36 คะแนน ตามลำดับ โดยจังหวัดที่มีค่าเฉลี่ยมากที่สุด คือจังหวัดนนทบุรี ในทุกวิชา ในปี พ.ศ. 2558 ค่าเฉลี่ยของกลุ่มจังหวัด เท่ากับ 50.69 คะแนน 50.73 คะแนน 44.16 คะแนน 45.37 คะแนน และ 42.59 คะแนน ตามลำดับ โดยจังหวัดที่มีค่าเฉลี่ยมากที่สุด คือจังหวัดนนทบุรี ในทุกวิชา ซึ่งสรุปโดยภาพรวมจะพบว่า จังหวัดนนทบุรีมีค่าเฉลี่ยผลสัมฤทธิ์ทางการเรียนสูงที่สุด

จากผลการทดสอบ O - net ระดับจังหวัด ระดับประถมศึกษาปีที่ 6 ของกลุ่มจังหวัดภาคกลางตอนบน 1 ระหว่างปี พ.ศ. 2556 – 2558 พบว่า ผลคะแนนสอบในรายวิชา ด้านภาษาอังกฤษ และคณิตศาสตร์ อยู่ในระดับน้อยมาก ซึ่งอาจส่งผลกระทบต่อคุณภาพของแรงงาน ด้านภาษาอังกฤษ เนื่องจากเยาวชนกลุ่มดังกล่าวในอนาคตก็ถือว่าเป็นกำลังสำคัญหลักในการขับเคลื่อนในการพัฒนาของกลุ่มจังหวัดให้เจริญก้าวหน้า ดังนั้นควรมีการส่งเสริมความรู้ด้านภาษา และทักษะทางวิชาชีพให้เพิ่มมากขึ้น ตามคุณลักษณะแรงงานที่สถานประกอบการต้องการ

ตารางแสดงคะแนนเฉลี่ยผลสัมฤทธิ์ทางการเรียนวิชาหลัก ชั้นประถมศึกษาปีที่ 6 ประจำปีการศึกษา  
2556 - 2558

พื้นที่จังหวัด	ปี 2556	ปี 2557	ปี 2558
<b>วิชาภาษาไทย</b>			
นนทบุรี	50.38	48.15	53.55
ปทุมธานี	47.03	46.10	50.41
พระนครศรีอยุธยา	44.32	44.43	49.01
สระบุรี	44.47	45.11	48.76
ระดับกลุ่มจังหวัด	46.90	46.13	50.69
ระดับประเทศ	45.02	44.88	49.33
<b>วิชาสังคมศึกษา</b>			
นนทบุรี	42.75	55.53	53.40
ปทุมธานี	39.56	52.33	50.66
พระนครศรีอยุธยา	38.05	50.13	49.34
สระบุรี	37.49	50.92	48.40
ระดับกลุ่มจังหวัด	39.76	52.48	50.73
ระดับประเทศ	38.31	50.67	49.18
<b>วิชาภาษาอังกฤษ</b>			
นนทบุรี	41.89	44.86	50.90
ปทุมธานี	35.84	38.94	44.25
พระนครศรีอยุธยา	32.23	34.53	39.83
สระบุรี	33.25	35.71	38.98
ระดับกลุ่มจังหวัด	36.28	39.04	44.16
ระดับประเทศ	33.82	36.02	40.31
<b>วิชาคณิตศาสตร์</b>			
นนทบุรี	48.55	42.20	49.60
ปทุมธานี	44.25	39.22	45.22
พระนครศรีอยุธยา	40.57	36.62	42.81
สระบุรี	41.52	37.76	42.24
ระดับกลุ่มจังหวัด	44.13	39.22	45.37
ระดับประเทศ	41.95	38.06	43.47

พื้นที่จังหวัด	ปี 2556	ปี 2557	ปี 2558
วิชาวิทยาศาสตร์			
นนทบุรี	41.05	46.01	45.94
ปทุมธานี	38.60	43.45	43.62
พระนครศรีอยุธยา	36.56	41.51	42.04
สระบุรี	36.58	41.43	41.54
ระดับกลุ่มจังหวัด	38.46	43.36	42.59
ระดับประเทศ	37.40	42.13	43.53

## 2) คะแนนเฉลี่ยของนักเรียนจากผลการทดสอบทางการศึกษาขั้นพื้นฐาน (ONET)

### ระดับมัธยมศึกษาปีที่ 3

จากผลการวิเคราะห์แบบรายงานผลสัมฤทธิ์ทางการเรียน O - net ระดับจังหวัด ระดับมัธยมศึกษาปีที่ 3 ของกลุ่มจังหวัดภาคกลางตอนบน 1 พิจารณาในแต่ละปีพบว่าค่าระดับคะแนนเฉลี่ยของวิชาภาษาไทย สังคมศึกษา ภาษาอังกฤษ คณิตศาสตร์ และวิทยาศาสตร์ ในปี พ.ศ. 2556 ค่าเฉลี่ยของกลุ่มจังหวัด เท่ากับ 45.03 คะแนน 40.19 คะแนน 30.86 คะแนน 25.48 คะแนน และ 38.06 คะแนน ตามลำดับ โดยจังหวัดที่มีค่าเฉลี่ยมากที่สุด คือจังหวัดนนทบุรี ในทุกวิชา ในปี พ.ศ. 2557 ค่าเฉลี่ยของวิชาภาษาไทย สังคมศึกษา ภาษาอังกฤษ คณิตศาสตร์ และวิทยาศาสตร์ ของกลุ่มจังหวัด เท่ากับ 35.51 คะแนน 47.43 คะแนน 27.94 คะแนน 30.28 คะแนน และ 39.40 คะแนน ตามลำดับ โดยจังหวัดที่มีค่าเฉลี่ยมากที่สุด คือจังหวัดนนทบุรี ในทุกวิชา ในปี พ.ศ. 2558 ค่าเฉลี่ยของกลุ่มจังหวัด เท่ากับ 42.89 คะแนน 46.83 คะแนน 31.92 คะแนน 33.02 คะแนน และ 37.62 คะแนน ตามลำดับ โดยจังหวัดที่มีค่าเฉลี่ยมากที่สุด คือจังหวัดนนทบุรี ในทุกวิชา ซึ่งสรุปโดยภาพรวมจะพบว่า จังหวัดนนทบุรีมีค่าเฉลี่ยผลสัมฤทธิ์ทางการเรียนสูงที่สุด

จากผลการทดสอบ O - net ระดับจังหวัด ระดับมัธยมศึกษาปีที่ 3 ของกลุ่มจังหวัดภาคกลางตอนบน 1 ระหว่างปี พ.ศ. 2556 – 2558 พบว่า ผลคะแนนสอบในรายวิชา ด้านภาษาอังกฤษ และคณิตศาสตร์ อยู่ในระดับน้อยมาก ซึ่งอาจส่งผลกระทบต่อคุณภาพของแรงงาน ด้านภาษาอังกฤษ เนื่องจากเยาวชนกลุ่มดังกล่าวในอนาคตก็ถือว่าเป็นกำลังสำคัญหลักในการขับเคลื่อนในการพัฒนาของกลุ่มจังหวัดให้เจริญก้าวหน้า ดังนั้นควรมีการส่งเสริมความรู้ด้านภาษา และทักษะทางวิชาชีพให้เพิ่มมากขึ้น ตามคุณลักษณะแรงงานที่สถานประกอบการต้องการ

ตารางแสดงคะแนนเฉลี่ยผลสัมฤทธิ์ทางการเรียนวิชาหลัก ชั้นมัธยมศึกษาปีที่ 3 ประจำปีการศึกษา 2556  
- 2558

พื้นที่จังหวัด	ปี 2556	ปี 2557	ปี 2558
<b>วิชาภาษาไทย</b>			
นนทบุรี	47.66	37.28	44.43
ปทุมธานี	44.80	35.37	42.88
พระนครศรีอยุธยา	43.13	34.32	41.96
สระบุรี	43.19	34.10	41.36
ระดับกลุ่มจังหวัด	45.03	35.51	42.89
ระดับประเทศ	44.25	35.20	42.64
<b>วิชาสังคมศึกษา</b>			
นนทบุรี	42.53	49.18	49.77
ปทุมธานี	39.94	47.25	46.66
พระนครศรีอยุธยา	38.48	46.18	44.90
สระบุรี	38.65	46.17	44.35
ระดับกลุ่มจังหวัด	40.19	47.43	46.83
ระดับประเทศ	39.37	46.79	46.24
<b>วิชาภาษาอังกฤษ</b>			
นนทบุรี	33.14	29.63	35.04
ปทุมธานี	30.73	27.56	32.25
พระนครศรีอยุธยา	28.72	26.62	29.40
สระบุรี	29.79	27.08	29.04
ระดับกลุ่มจังหวัด	30.86	27.94	31.92
ระดับประเทศ	30.35	27.46	30.62
<b>วิชาคณิตศาสตร์</b>			
นนทบุรี	26.66	31.89	35.59
ปทุมธานี	25.46	30.44	33.31
พระนครศรีอยุธยา	24.26	28.54	31.15
สระบุรี	24.99	29.23	30.36
ระดับกลุ่มจังหวัด	25.48	30.28	33.02
ระดับประเทศ	25.45	29.65	32.40



พื้นที่จังหวัด	ปี 2556	ปี 2557	ปี 2558
วิชาวิทยาศาสตร์			
นนทบุรี	39.74	41.70	40.08
ปทุมธานี	38.02	39.38	37.76
พระนครศรีอยุธยา	36.61	37.87	36.11
สระบุรี	37.00	37.22	34.95
ระดับกลุ่มจังหวัด	38.06	39.40	37.62
ระดับประเทศ	37.95	38.62	37.63

### 3) คะแนนเฉลี่ยของนักเรียนจากผลการทดสอบทางการศึกษาขั้นพื้นฐาน (ONET)

#### ระดับมัธยมศึกษาปีที่ 6

จากผลการวิเคราะห์แบบรายงานผลสัมฤทธิ์ทางการเรียน O - net ระดับจังหวัด ระดับมัธยมศึกษาปีที่ 6 ของกลุ่มจังหวัดภาคกลางตอนบน 1 พิจารณาในแต่ละปีพบว่าค่าระดับคะแนนเฉลี่ยของวิชาภาษาไทย สังคมศึกษา ภาษาอังกฤษ คณิตศาสตร์ และวิทยาศาสตร์ ในปี พ.ศ. 2556 ค่าเฉลี่ยของกลุ่มจังหวัด เท่ากับ 46.90 คะแนน 39.76 คะแนน 36.28 คะแนน 44.13 คะแนน และ 38.46 คะแนน ตามลำดับ โดยจังหวัดที่มีค่าเฉลี่ยมากที่สุด คือจังหวัดนนทบุรี ในทุกวิชา ในปี พ.ศ. 2557 ค่าเฉลี่ยของวิชาภาษาไทย สังคมศึกษา ภาษาอังกฤษ คณิตศาสตร์ และวิทยาศาสตร์ ของกลุ่มจังหวัด เท่ากับ 46.13 คะแนน 52.48 คะแนน 39.04 คะแนน 39.22 คะแนน และ 43.36 คะแนน ตามลำดับ โดยจังหวัดที่มีค่าเฉลี่ยมากที่สุด คือจังหวัดนนทบุรี ในทุกวิชา ในปี พ.ศ. 2558 ค่าเฉลี่ยของกลุ่มจังหวัด เท่ากับ 50.69 คะแนน 50.73 คะแนน 44.16 คะแนน 45.37 คะแนน และ 42.59 คะแนน ตามลำดับ โดยจังหวัดที่มีค่าเฉลี่ยมากที่สุด คือจังหวัดนนทบุรี ในทุกวิชา ซึ่งสรุปโดยภาพรวมจะพบว่า จังหวัดนนทบุรีมีค่าเฉลี่ยผลสัมฤทธิ์ทางการเรียนสูงที่สุด

จากผลการทดสอบ O - net ระดับจังหวัด ระดับมัธยมศึกษาปีที่ 6 ของกลุ่มจังหวัดภาคกลางตอนบน 1 ระหว่างปี พ.ศ. 2556 – 2558 พบว่า ผลคะแนนสอบในรายวิชา ด้านภาษาอังกฤษ และคณิตศาสตร์ อยู่ในระดับน้อยมาก ซึ่งอาจส่งผลกระทบต่อคุณภาพของแรงงาน ด้านภาษาอังกฤษ เนื่องจากเยาวชนกลุ่มดังกล่าวในอนาคตก็ถือว่าเป็นกำลังสำคัญหลักในการขับเคลื่อนในการพัฒนาของกลุ่มจังหวัดให้เจริญก้าวหน้า ดังนั้นควรมีการส่งเสริมความรู้ด้านภาษา และทักษะทางวิชาชีพให้เพิ่มมากขึ้น ตามคุณลักษณะแรงงานที่สถานประกอบการต้องการ

ตารางแสดงคะแนนเฉลี่ยผลสัมฤทธิ์ทางการเรียนวิชาหลัก ชั้นมัธยมศึกษาปีที่ 6 ประจำปีการศึกษา 2556 - 2558

พื้นที่จังหวัด	ปี 2556	ปี 2557	ปี 2558
<b>วิชาภาษาไทย</b>			
นนทบุรี	54.45	55.29	54.01
ปทุมธานี	49.96	51.57	50.53
พระนครศรีอยุธยา	48.75	50.13	47.96
สระบุรี	48.33	50.27	48.69
ระดับกลุ่มจังหวัด	51.08	52.39	50.99
ระดับประเทศ	49.26	50.76	49.36
<b>วิชาสังคมศึกษา</b>			
นนทบุรี	35.13	39.59	41.33
ปทุมธานี	33.44	37.41	40.32
พระนครศรีอยุธยา	33.07	36.76	39.25
สระบุรี	32.63	36.47	39.49
ระดับกลุ่มจังหวัด	33.85	37.91	40.35
ระดับประเทศ	33.02	36.53	39.70
<b>วิชาภาษาอังกฤษ</b>			
นนทบุรี	30.57	28.20	29.61
ปทุมธานี	26.15	24.25	26.58
พระนครศรีอยุธยา	23.83	22.18	23.38
สระบุรี	24.18	22.42	23.36
ระดับกลุ่มจังหวัด	26.99	24.96	26.56
ระดับประเทศ	25.35	23.44	24.98
<b>วิชาคณิตศาสตร์</b>			
นนทบุรี	22.75	24.36	28.94
ปทุมธานี	21.29	23.10	27.74
พระนครศรีอยุธยา	20.29	20.98	25.41
สระบุรี	19.40	21.01	25.28
ระดับกลุ่มจังหวัด	21.34	22.83	27.36
ระดับประเทศ	20.48	21.74	26.59

พื้นที่จังหวัด	ปี 2556	ปี 2557	ปี 2558
วิชาวิทยาศาสตร์			
นนทบุรี	31.86	34.50	34.54
ปทุมธานี	30.26	32.95	33.80
พระนครศรีอยุธยา	30.19	31.99	32.26
สระบุรี	29.94	32.26	33.14
ระดับกลุ่มจังหวัด	30.77	33.20	33.67
ระดับประเทศ	30.48	32.54	33.40

#### 1.4 การวิเคราะห์สถานการณ์ (SWOT Analysis)

เพื่อให้การกำหนดทิศทางการพัฒนาการศึกษาในพื้นที่กลุ่มจังหวัดภาคกลางตอนบน 1 มีความสอดคล้องกับนโยบายและยุทธศาสตร์กระทรวงศึกษาธิการ รวมทั้งบริบทต่างๆ และความต้องการของพื้นที่ จึงได้ทำการวิเคราะห์สภาวะแวดล้อมด้านการศึกษาของกลุ่มจังหวัดภาคกลางตอนบน 1 (SWOT Analysis) ดังต่อไปนี้

##### การวิเคราะห์ปัจจัยภายใน (Internal Factors Analysis : IFA)

##### จุดแข็ง (Strengths : S)

1. มีสถาบันการศึกษา และแหล่งเรียนรู้ทางวิชาการ ครอบคลุมทุกระดับการศึกษาที่หลากหลาย
2. มีสถานศึกษากระจายตัวอย่างทั่วถึง
3. มีสถานศึกษาชั้นนำเพิ่มขึ้นอย่างต่อเนื่อง
4. มีการเปิดสอนสาขาวิชาที่หลากหลายตามความต้องการของผู้เรียน
5. มีภูมิปัญญาท้องถิ่นที่เป็นประโยชน์ต่อการจัดการศึกษา
6. มีการใช้เทคโนโลยีที่ทันสมัยในการจัดการศึกษา เช่น DLIT DLTV ETV
7. ระบบโครงข่ายเทคโนโลยีกระจายอย่างทั่วถึง
8. สถานศึกษามีความพร้อมในการผลิตแรงงานฝีมือรองรับการพัฒนาด้านอุตสาหกรรม
9. ผลสัมฤทธิ์ทางการเรียนของผู้เรียนสูงกว่าค่าเฉลี่ยระดับประเทศ

##### จุดอ่อน (Weaknesses : W)

1. สถานศึกษาขนาดเล็ก มีครูผู้สอนไม่ครบชั้นและไม่ตรงวิชาเอก
2. ขาดการประสานงานอย่างเป็นระบบระหว่างหน่วยงานทางการศึกษา
3. ครูบางส่วนจัดการเรียนการสอนไม่เป็นไปตามมาตรฐานวิชาชีพครู และการวัดผลและ

ประเมินผลไม่สอดคล้องกับหลักสูตร

4. ครูบางส่วนจัดการเรียนการสอนไม่สอดคล้องกับมาตรฐานและตัวชี้วัดของหลักสูตรแกนกลาง

5. ขาดการประเมินผลการดำเนินงานตามแผนปฏิบัติราชการประจำปีที่เป็นระบบ
6. ระบบการแนะแนวทางการศึกษาเพื่อศึกษาต่อและประกอบอาชีพ ไม่ครอบคลุมทุกระดับ

#### การศึกษา

7. คุณลักษณะที่พึงประสงค์ของผู้เรียนบางส่วนยังไม่เป็นตามความคาดหวังของสังคม
8. การเรียนรู้ด้านวิชาชีพไม่สอดคล้องกับความต้องการของตลาดแรงงาน
9. ผู้เรียนบางส่วนไม่นิยมเรียนต่อสายอาชีพ
10. อัตราส่วนผู้เรียนต่อห้องเรียนของโรงเรียนยอดนิยมสูงเกินมาตรฐานตามเกณฑ์ ก.ค.ศ.
11. มีนักเรียนบางส่วนอ่านไม่คล่องเขียนไม่คล่อง
12. ผู้เรียนบางส่วนขาดทักษะพื้นฐานในการดำรงชีวิต
13. การบริหารจัดการข้อมูลสารสนเทศเพื่อสนับสนุนศึกษาไม่เป็นระบบเดียวกัน
14. ขาดบุคลากรที่มีความชำนาญด้านเทคโนโลยีสารสนเทศในระดับพื้นที่
15. ผู้เรียนบางส่วนมีพฤติกรรมที่ไม่เหมาะสม เช่น มีเพศสัมพันธ์ก่อนวัยอันควร การทะเลาะวิวาทของนักเรียน นักศึกษา เป็นต้น

วิวาทของนักเรียน นักศึกษา เป็นต้น

#### การวิเคราะห์ปัจจัยภายนอก (External Factors Analysis : EFA)

##### โอกาส (Opportunities : O)

1. ได้รับความร่วมมือจากภาคส่วนต่างๆในการพัฒนาการจัดการศึกษา
2. มีสถานประกอบการจำนวนมากรองรับผู้ที่จบการศึกษา
3. มีแหล่งเรียนรู้นอกสถานศึกษาที่เป็นแหล่งท่องเที่ยวมรดกโลกทางวัฒนธรรมและประวัติศาสตร์ที่สำคัญ และทางธรรมชาติ
4. พื้นที่ส่วนใหญ่เป็นที่ราบลุ่มที่มีความอุดมสมบูรณ์ และมีระบบชลประทานที่ดี มีศักยภาพรองรับการพัฒนาด้านอุตสาหกรรม และด้านการเกษตร
5. ระเบียบ กฎหมาย นโยบายให้ความสำคัญกับการศึกษา และเอื้อต่อการมีส่วนร่วมในการบริหารจัดการศึกษา
6. กระแสการอนุรักษ์ทรัพยากรธรรมชาติและสิ่งแวดล้อม วัฒนธรรม เอกลักษณ์ ภูมิปัญญาท้องถิ่น และการท่องเที่ยวเชิงอนุรักษ์ เอื้อต่อการจัดการศึกษา
7. ความก้าวหน้าทางเทคโนโลยีและวิทยาศาสตร์สมัยใหม่ เป็นโอกาสในการพัฒนาองค์ความรู้

**อุปสรรค (Threats : T)**

1. นโยบายด้านการศึกษาเปลี่ยนแปลงบ่อย
2. ผู้ปกครองมีค่านิยมในการให้บุตรหลานเรียนต่อสายสามัญมากกว่าสายอาชีพ
3. การกระจายอำนาจทางการศึกษายังไม่ครอบคลุมทุกด้านตามหลักการบริหาร
4. กระบวนการในการต่อใบอนุญาตประกอบวิชาชีพครูมีความยุ่งยาก ซับซ้อน ไม่คล่องตัว
5. ปัญหาทางสังคมส่งผลกระทบต่อคุณภาพการจัดการศึกษาก่อให้เกิดผลกระทบต่อคุณภาพการ

จัดการศึกษา

## บทที่ 2

### ทิศทางแผนพัฒนาการศึกษา

จากผลการวิเคราะห์สถานะแวดล้อมด้านการศึกษาของกลุ่มจังหวัดภาคกลางตอนบน 1 (SWOT Analysis) และการสังเคราะห์นโยบายและยุทธศาสตร์ที่เกี่ยวข้อง จึงได้กำหนดแผนพัฒนาการศึกษาของภาคประจำปีงบประมาณ พ.ศ. 2560 - 2564 ดังต่อไปนี้

#### 2.1 วิสัยทัศน์

“ทุกภาคส่วนมีส่วนร่วมในการจัดการศึกษาทุกระดับทุกประเภทให้ผู้เรียนมีคุณภาพ มีคุณธรรม อยู่ร่วมกันในสังคมอย่างมีความสุข โดยยึดหลักปรัชญาของเศรษฐกิจพอเพียง”

#### 2.2 พันธกิจ

1. ส่งเสริมการศึกษาทุกระดับทุกประเภทอย่างทั่วถึงต่อเนื่องตลอดชีวิต ให้เชื่อมโยงและสอดคล้องกับทิศทางการพัฒนาประเทศตามศักยภาพและโอกาสของพื้นที่
2. พัฒนาผู้เรียนให้มีคุณภาพ มีทักษะการดำรงชีวิตในศตวรรษที่ 21 และมีความรู้ความสามารถ โดยยึดหลักปรัชญาของเศรษฐกิจพอเพียง
3. ทุกภาคส่วนมีส่วนร่วมในการบริหารจัดการศึกษาให้มีคุณภาพตามหลักธรรมาภิบาล

#### 2.3 ประเด็นยุทธศาสตร์

1. เสริมสร้างโอกาสการเข้าถึงบริการทางการศึกษา และการเรียนรู้ตลอดชีวิตอย่างทั่วถึง
2. ยกระดับคุณภาพการศึกษา พัฒนาผู้เรียนให้มีทักษะการดำรงชีวิตในศตวรรษที่ 21
3. การผลิต พัฒนาครู คณาจารย์และบุคลากรทางการศึกษา
4. ผลิตและพัฒนากำลังคนให้สอดคล้องกับการพัฒนาประเทศ ตามศักยภาพและโอกาสของพื้นที่
5. สนับสนุนและพัฒนาเครือข่ายการมีส่วนร่วมในการบริหารจัดการศึกษาแบบร่วมมือตามหลักธรรมาภิบาล

#### 2.4 เป้าประสงค์

1. ผู้เรียนได้รับการศึกษาและการเรียนรู้ตลอดชีวิตที่มีคุณภาพ อย่างเสมอภาค
2. ผู้เรียนมีคุณภาพ มีคุณธรรมมีทักษะการดำรงชีวิตในศตวรรษที่ 21 ที่สอดคล้องกับบริบทที่เปลี่ยนแปลงทางสังคมและเศรษฐกิจ
3. ผู้บริหาร ครู คณาจารย์และบุคลากรทางการศึกษา ได้รับการพัฒนาตามมาตรฐานวิชาชีพ ได้อย่างมีประสิทธิภาพเต็มตามศักยภาพสอดคล้องตามความต้องการของสถานศึกษาและพื้นที่
4. กำลังคนมีคุณภาพ สอดคล้องตามความต้องการของตลาดแรงงานและทิศทางการพัฒนาประเทศ
5. ทุกภาคส่วนมีส่วนร่วมในการบริหารจัดการศึกษาอย่างมีประสิทธิภาพ โดยยึดหลักธรรมาภิบาล

## 2.5 ตัวชี้วัดความสำเร็จ

1. ร้อยละของประชากรวัยเรียนที่ได้รับการศึกษา
2. ร้อยละของผู้เรียนที่สำเร็จการศึกษาภาคบังคับตามระยะเวลาที่กำหนด
3. ร้อยละของผู้เรียนที่จบการศึกษาภาคบังคับได้ศึกษาต่อในระดับที่สูงขึ้น
4. อัตราการออกกลางคันลดลง
5. จำนวนการกลับเข้าเรียนของผู้เรียนที่พ้นเกณฑ์ภาคบังคับกลับเข้าเรียนหลักสูตรการศึกษาขั้นพื้นฐาน
6. อัตราการรู้หนังสือของประชากร
7. จำนวนปีการศึกษาเฉลี่ยของประชากรวัยแรงงาน
8. ร้อยละของแหล่งเรียนรู้ที่ได้รับการพัฒนาเพื่อสนับสนุนการจัดการศึกษาและการเรียนรู้ตลอดชีวิต
9. ร้อยละของผู้ผ่านการอบรมหลักสูตรวิชาชีพระยะสั้นที่สามารถนำความรู้ไปใช้ในชีวิตประจำวัน
10. ร้อยละของสถานศึกษาที่ได้รับการรับรองมาตรฐาน (สมศ.)
11. ร้อยละเฉลี่ยผลสัมฤทธิ์ทางการเรียนจากการทดสอบระดับชาติเพิ่มขึ้น
12. ร้อยละสถานศึกษาที่มีอัตราส่วนผู้เรียนต่อห้องเรียนเป็นไปตามเกณฑ์มาตรฐาน
13. ร้อยละของสถานศึกษาที่มีการจัดการเรียนการสอนแบบ STEM
14. ร้อยละของผู้เรียนที่อ่านออกเขียนได้ตามเกณฑ์มาตรฐาน
15. จำนวนสถานศึกษาที่เข้าร่วมโครงการพัฒนาทักษะด้านภาษาอังกฤษ
16. ร้อยละของสถานศึกษาที่ผู้เรียนผ่านตามเกณฑ์คุณลักษณะที่พึงประสงค์ในการคิด วิเคราะห์ สงเคราะห์ แก้ปัญหา และคิดสร้างสรรค์
17. ร้อยละของสถานศึกษาจัดกิจกรรมพัฒนาผู้เรียนด้านคุณธรรม จริยธรรม
18. ร้อยละสถานศึกษาที่เข้าร่วมโครงการสถานศึกษาพอเพียง
19. ร้อยละของผู้เรียนที่มีสุขภาพที่เป็นไปตามเกณฑ์มาตรฐานของกระทรวงสาธารณสุข
20. ร้อยละสถานศึกษาที่มีอัตราครูผู้สอนต่อผู้เรียนเป็นไปตามเกณฑ์มาตรฐาน
21. ร้อยละของผู้บริหาร ครูมีวิทยฐานะ (ชำนาญการพิเศษ เชี่ยวชาญ)
22. ร้อยละของครูในระดับการศึกษาขั้นพื้นฐานและอาชีวศึกษาที่ได้รับการพัฒนาตามเกณฑ์
23. ร้อยละของครูในระดับการศึกษาขั้นพื้นฐานที่มีคุณวุฒิตรงกับกลุ่มสาระการเรียนรู้/วิชาที่สอน
24. ร้อยละของครูในโรงเรียนขนาดเล็กที่ได้รับการพัฒนาด้านการจัดการเรียนการสอน
25. ร้อยละของผู้บริหาร ครู และบุคลากรทางการศึกษาได้รับการพัฒนาสมรรถนะตามเกณฑ์มาตรฐานวิชาชีพ
26. ร้อยละของครูที่ได้รับการอบรมทักษะด้านภาษาอังกฤษ
27. ร้อยละของครูที่ได้รับการอบรมทักษะด้าน ICT เพื่อการเรียนการสอน

28. ระดับความสำเร็จของการดำเนินนโยบายการคืนครูสู่ห้องเรียนไปสู่การปฏิบัติอย่างมีประสิทธิภาพ
29. สัดส่วนผู้เรียนต่อระดับมัธยมศึกษาตอนปลายสายอาชีพต่อสายสามัญ เพิ่มขึ้น
30. ร้อยละของแรงงานในภาคการผลิต/บริการ ที่ได้รับการพัฒนาวิชาชีพที่สอดคล้องกับความต้องการเพิ่มขึ้น
31. ประชากรทุกช่วงวัยได้รับการพัฒนาความรู้/ทักษะ ด้านวิชาชีพที่สอดคล้องกับความต้องการของตลาดแรงงาน เพิ่มขึ้น
32. อัตราการมีงานทำของผู้จบการศึกษาสายอาชีพได้งานทำตรงกับสาขาวิชาชีพ เพิ่มขึ้น
33. สถานประกอบการทำความร่วมมือในการจัดอาชีวศึกษา (MOU) เพิ่มขึ้น
34. อัตราส่วนผู้เรียนในสถานศึกษา ภาคเอกชนเพิ่มขึ้น
35. มีฐานข้อมูลกลางด้านการศึกษาในระดับพื้นที่ (จังหวัด/กลุ่มจังหวัด)
36. มีแผนพัฒนาการศึกษาเชิงบูรณาการในพื้นที่ (แผนพัฒนาการศึกษาระดับจังหวัดและภาค)
37. ร้อยละของสถานศึกษาที่นำแผนพัฒนาเชิงกลยุทธ์ไปสู่การปฏิบัติอย่างเป็นรูปธรรม
38. ร้อยละที่เพิ่มขึ้นของสถานศึกษาที่ร่วมโครงการโรงเรียนประชารัฐ
39. ร้อยละของสถานศึกษาเปิดโอกาสให้ทุกภาคส่วนมีส่วนร่วมในการจัดการศึกษา

## 2.6 กลยุทธ์

1. ประกันโอกาสการเข้าถึงบริการทางการศึกษาทุกระดับทุกประเภทให้แก่ผู้เรียนในทุกพื้นที่ และทุกกลุ่มเป้าหมาย
2. สร้างความเข้มแข็งของระบบการเทียบโอนความรู้ และประสบการณ์ให้เกิดผลเป็นรูปธรรม
3. ส่งเสริมการจัดการศึกษาที่สอดคล้องกับความสนใจตามวิถีชีวิตของผู้เรียนทุกกลุ่มเป้าหมาย
4. พัฒนาแหล่งเรียนรู้เพื่อการศึกษาที่สอดคล้องกับความสนใจ และวิถีชีวิตของผู้เรียนทุกกลุ่มเป้าหมาย
5. พัฒนาระบบการเรียนการสอนที่มีคุณภาพ และจัดกิจกรรม เสริมทักษะพัฒนาผู้เรียน ใน รูปแบบที่หลากหลาย สอดคล้อง กับทักษะที่จำเป็นในศตวรรษที่ 21
6. ส่งเสริมการพัฒนาทักษะการเรียนรู้ กระบวนการคิดวิเคราะห์ การแก้ปัญหาในชีวิตประจำวัน
7. ส่งเสริมและพัฒนาการจัดการเรียนการสอนแบบ STEM Education
8. ส่งเสริม สนับสนุนให้ผู้เรียนสามารถใช้ภาษาอังกฤษ เพื่อการสื่อสารในชีวิตประจำวันได้
9. พัฒนาและปรับปรุงการวัดและประเมินผลการศึกษาให้สอดคล้องกับหลักสูตรและกระบวนการจัดการเรียนการสอน
10. พัฒนาแหล่งเรียนรู้เพื่อการศึกษาที่สอดคล้องกับความสนใจ และวิถีชีวิตของผู้เรียนทุกกลุ่มเป้าหมาย
11. ส่งเสริมสนับสนุนให้ผู้เรียนมีคุณธรรม จริยธรรม มีความเป็นพลเมือง บนพื้นฐานหลักปรัชญาของเศรษฐกิจพอเพียง



12. ส่งเสริม สนับสนุนให้ผู้เรียนทุกคนมีสุขภาพเป็นไปตามเกณฑ์มาตรฐานของสาธารณสุข
  13. ส่งเสริมสนับสนุนให้ครูในระดับการศึกษาขั้นพื้นฐานและอาชีวศึกษาที่ได้รับการพัฒนาตามเกณฑ์
  14. ส่งเสริมสนับสนุนให้ครูในระดับการศึกษาขั้นพื้นฐานที่มีคุณวุฒิตรงกับกลุ่มสาระการเรียนรู้/วิชาที่สอน
  15. ส่งเสริมสนับสนุนครูในโรงเรียนขนาดเล็กที่ได้รับการพัฒนาด้านการจัดการเรียนการสอน
  16. ส่งเสริมสนับสนุนให้ผู้บริหาร ครู และบุคลากรทางการศึกษาได้รับการพัฒนาสมรรถนะตามเกณฑ์มาตรฐานวิชาชีพ
17. ส่งเสริมสนับสนุนให้ครูผู้สอนมีความรู้ความสามารถและทักษะ ภาษาอังกฤษสามารถจัดกิจกรรมการเรียนการสอนได้อย่างมีประสิทธิภาพ
  18. ส่งเสริมสนับสนุนให้ครูผู้สอนสามารถใช้ ICT จัดกิจกรรมการเรียนการสอนได้อย่างมีประสิทธิภาพ
  19. การดำเนินนโยบายการคืนครูสู่ห้องเรียนไปสู่การปฏิบัติอย่างมีประสิทธิภาพ
  20. ส่งเสริมการพัฒนาสมรรถนะกำลังคนด้านอาชีวศึกษาให้ทันต่อการเปลี่ยนแปลงของบริษัท
  21. ส่งเสริม สนับสนุนการพัฒนาผู้มีความสามารถพิเศษอย่างต่อเนื่องทุกระดับ
  22. ส่งเสริมภาพลักษณ์การอาชีวศึกษา เร่งปรับค่านิยม และวางรากฐานทักษะอาชีพให้แก่ผู้เรียนตั้งแต่การศึกษาขั้นพื้นฐาน
23. สร้างภาคีเครือข่ายเพื่อเสริมความเข้มแข็งของกระบวนการผลิตและพัฒนากำลังคน
  24. สร้างและพัฒนาเครือข่ายข้อมูลสารสนเทศเพื่อการบริหารจัดการศึกษา
  25. สร้างกลไกในการขับเคลื่อนยุทธศาสตร์เชิงบูรณาการของหน่วยงานทางการศึกษาในพื้นที่
  26. ส่งเสริมให้ภาคเอกชนเข้ามามีส่วนร่วมในการจัดการศึกษาร่วมกับสถานศึกษา (โรงเรียนประชารัฐ)
  27. ส่งเสริมให้สถานศึกษา หน่วยงานทางการศึกษานำแผนพัฒนาสถานศึกษาเชิงกลยุทธ์ไปสู่การปฏิบัติ
  28. พัฒนาระบบเครือข่ายการจัดการศึกษาให้มีประสิทธิภาพ
  29. สร้างและพัฒนาเครือข่ายการมีส่วนร่วมในการจัดการศึกษา

## ตารางวิเคราะห์ความสอดคล้อง

ยุทธศาสตร์	ตัวชี้วัด	กลยุทธ์
<p><b>1. เสริมสร้างโอกาสการเข้าถึงบริการทางการศึกษา และการเรียนรู้ตลอดชีวิตอย่างทั่วถึง</b></p> <p><b>เป้าประสงค์:</b> ผู้เรียนได้รับการศึกษา และการเรียนรู้ตลอดชีวิตที่มีคุณภาพ อย่างเสมอภาค</p>	<p>1. ร้อยละของประชากรวัยเรียนที่ได้รับการศึกษา</p> <p>2. ร้อยละของผู้เรียนที่สำเร็จการศึกษาภาคบังคับตามระยะเวลาที่กำหนด</p> <p>3. ร้อยละของผู้เรียนที่จบการศึกษภาคบังคับได้ศึกษาต่อในระดับที่สูงขึ้น</p> <p>4. อัตราการออกกลางคันลดลง</p> <p>5. จำนวนการกลับเข้าเรียนของผู้เรียนที่พ้นเกณฑ์ภาคบังคับกลับเข้าเรียนหลักสูตรการศึกษาขั้นพื้นฐาน</p> <p>6. อัตราการรู้หนังสือของประชากร</p> <p>7. จำนวนปีการศึกษาเฉลี่ยของประชากรวัยแรงงาน</p> <p>8. ร้อยละของแหล่งเรียนรู้ได้รับการพัฒนาเพื่อสนับสนุนการจัดการศึกษาและการเรียนรู้ตลอดชีวิต</p> <p>9. ร้อยละของผู้ผ่านการอบรมหลักสูตรวิชาชีพระยะสั้นที่สามารถนำความรู้ไปใช้ในชีวิตประจำวัน</p>	<p>1. ประกันโอกาสการเข้าถึงบริการทางการศึกษาทุกระดับทุกประเภทให้แก่ผู้เรียนในทุกพื้นที่ และทุกกลุ่มเป้าหมาย</p> <p>2. สร้างความเข้มแข็งของระบบการเทียบโอนความรู้ และประสบการณ์ให้เกิดผลเป็นรูปธรรม</p> <p>3. ส่งเสริมการจัดการศึกษาที่สอดคล้องกับความสนใจตามวิถีชีวิตของผู้เรียนทุกกลุ่มเป้าหมาย</p> <p>4. พัฒนาแหล่งเรียนรู้เพื่อการศึกษาที่สอดคล้องกับความสนใจ และวิถีชีวิตของผู้เรียนทุกกลุ่มเป้าหมาย</p>
<p><b>2. ยกระดับคุณภาพการศึกษา พัฒนาผู้เรียนให้มีทักษะการดำรงชีวิตในศตวรรษที่ 21</b></p> <p><b>เป้าประสงค์:</b> ผู้เรียนมีคุณภาพ มีคุณธรรมมีทักษะการดำรงชีวิตในศตวรรษที่ 21 ที่สอดคล้องกับบริบท</p>	<p>10. ร้อยละของสถานศึกษาที่ได้รับการรับรองมาตรฐาน (สมศ.)</p> <p>11. ร้อยละเฉลี่ยผลสัมฤทธิ์ทางการเรียนจากการทดสอบระดับชาติเพิ่มขึ้น</p> <p>12. ร้อยละสถานศึกษาที่มี</p>	<p>5. พัฒนาระบบการเรียนการสอนที่มีคุณภาพ และจัดกิจกรรมเสริมทักษะพัฒนาผู้เรียน ในรูปแบบที่หลากหลาย สอดคล้อง กับทักษะที่จำเป็นในศตวรรษที่ 21</p> <p>6. ส่งเสริมการพัฒนาทักษะการ</p>

ยุทธศาสตร์	ตัวชี้วัด	กลยุทธ์
ที่เปลี่ยนแปลงทางสังคมและเศรษฐกิจ	<p>อัตราส่วนผู้เรียนต่อห้องเรียนเป็นไปตามเกณฑ์มาตรฐาน</p> <p>13. ร้อยละของสถานศึกษาที่มีการจัดการเรียนการสอนแบบ STEM</p> <p>14. ร้อยละของผู้เรียนที่อ่านออกเขียนได้ตามเกณฑ์มาตรฐาน</p> <p>15. จำนวนสถานศึกษาที่เข้าร่วมโครงการพัฒนาทักษะด้านภาษาอังกฤษ</p> <p>16. ร้อยละของสถานศึกษาที่ผู้เรียนผ่านตามเกณฑ์คุณลักษณะที่พึงประสงค์ในการคิด วิเคราะห์ สังเคราะห์ แก้ปัญหา และคิดสร้างสรรค์</p> <p>17. ร้อยละของสถานศึกษาจัดกิจกรรมพัฒนาผู้เรียนด้านคุณธรรม จริยธรรม</p> <p>18. ร้อยละสถานศึกษาที่เข้าร่วมโครงการสถานศึกษาพอเพียง</p> <p>19. ร้อยละของผู้เรียนที่มีสุขภาพที่เป็นไปตามเกณฑ์มาตรฐานของกระทรวงสาธารณสุข</p>	<p>เรียนรู้ กระบวนการคิดวิเคราะห์ การแก้ปัญหาในชีวิตประจำวัน</p> <p>7. ส่งเสริมและพัฒนากิจการจัดการเรียนการสอนแบบ STEM Education</p> <p>8. ส่งเสริม สนับสนุนให้ผู้เรียนสามารถใช้ภาษาอังกฤษเพื่อการสื่อสารในชีวิตประจำวันได้</p> <p>9. พัฒนาและปรับปรุงการวัดและประเมินผลการศึกษาให้สอดคล้องกับหลักสูตรและกระบวนการจัดการเรียนการสอน</p> <p>10. พัฒนาแหล่งเรียนรู้เพื่อการศึกษาที่สอดคล้องกับความสนใจและวิถีชีวิตของผู้เรียนทุกกลุ่มเป้าหมาย</p> <p>11. ส่งเสริมสนับสนุนให้ผู้เรียนมีคุณธรรม จริยธรรม มีความเป็นพลเมือง บนพื้นฐานหลักปรัชญาของเศรษฐกิจพอเพียง</p> <p>12. ส่งเสริม สนับสนุนให้ผู้เรียนทุกคนมีสุขภาพเป็นไปตามเกณฑ์มาตรฐานของสาธารณสุข</p>
<p><b>3. การผลิต พัฒนาครู คณาจารย์ และบุคลากรทางการศึกษา</b></p> <p><b>เป้าประสงค์:</b> ผู้บริหาร ครู คณาจารย์และบุคลากรทางการศึกษา ได้รับการพัฒนาตามเส้นทางวิชาชีพทั้งระบบ ได้อย่างมี</p>	<p>20. ร้อยละสถานศึกษาที่มีอัตราครูผู้สอนต่อผู้เรียนเป็นไปตามเกณฑ์มาตรฐาน</p> <p>21. ร้อยละของผู้บริหาร ครูมีวิทยฐานะ (ชำนาญการพิเศษ เชี่ยวชาญ)</p> <p>22. ร้อยละของครูในระดับ</p>	<p>13. ส่งเสริมสนับสนุนให้ครูในระดับการศึกษาขั้นพื้นฐานและอาชีวศึกษาที่ได้รับการพัฒนาตามเกณฑ์</p> <p>14. ส่งเสริมสนับสนุนให้ครูในระดับการศึกษาขั้นพื้นฐานที่มีคุณวุฒิต่าง</p>

ยุทธศาสตร์	ตัวชี้วัด	กลยุทธ์
<p>ประสิทธิภาพเต็มตามศักยภาพ สอดคล้องตามความต้องการของ สถานศึกษาและพื้นที่</p>	<p>การศึกษาขั้นพื้นฐานและ อาชีวศึกษาที่ได้รับการพัฒนาตาม เกณฑ์</p> <p>23. ร้อยละของครูในระดับ การศึกษาขั้นพื้นฐานที่มีคุณวุฒิตรง กับกลุ่มสาระการเรียนรู้/วิชาที่สอน</p> <p>24. ร้อยละของครูในโรงเรียนขนาด เล็กที่ได้รับการพัฒนาด้านการ จัดการเรียนการสอน</p> <p>25. ร้อยละของผู้บริหาร ครู และ บุคลากรทางการศึกษาได้รับการ พัฒนาสมรรถนะตามเกณฑ์ มาตรฐานวิชาชีพ</p> <p>26. ร้อยละของครูที่ได้รับการอบรม ทักษะด้านภาษาอังกฤษ</p> <p>27. ร้อยละของครูที่ได้รับการอบรม ทักษะด้าน ICT เพื่อการเรียนการ สอน</p> <p>28. ระดับความสำเร็จของการ ดำเนินนโยบายการคืนครูสู่ห้องเรียน ไปสู่การปฏิบัติอย่างมีประสิทธิภาพ</p>	<p>กับกลุ่มสาระการเรียนรู้/วิชาที่สอน</p> <p>15. ส่งเสริมสนับสนุนครูในโรงเรียน ขนาดเล็กที่ได้รับการพัฒนาด้านการ จัดการเรียนการสอน</p> <p>16. ส่งเสริมสนับสนุนให้ผู้บริหาร ครู และบุคลากรทางการศึกษาได้รับการ พัฒนาสมรรถนะตามเกณฑ์ มาตรฐานวิชาชีพ</p> <p>17. ส่งเสริมสนับสนุนให้ครูผู้สอนมี ความรู้ความสามารถและทักษะ ภาษาอังกฤษสามารถจัดกิจกรรม การเรียนการสอนได้อย่างมีประสิทธิภาพ</p> <p>18. ส่งเสริมสนับสนุนให้ครูผู้สอน สามารถใช้ ICT จัดกิจกรรมการ เรียนการสอนได้อย่างมีประสิทธิภาพ</p> <p>19. การดำเนินนโยบายการคืนครูสู่ ห้องเรียนไปสู่การปฏิบัติอย่างมีประสิทธิภาพ</p>
<p><b>4. ผลิตและพัฒนากำลังคนให้ สอดคล้องกับการพัฒนาประเทศ ตามศักยภาพและโอกาสของพื้นที่</b></p> <p><b>เป้าประสงค์:</b> ผลิตและพัฒนา กำลังคนให้มีคุณภาพ สอดคล้อง ตามความต้องการของตลาดแรงงาน และทิศทางการพัฒนาประเทศ</p>	<p>29. สัดส่วนผู้เรียนต่อระดับ มัธยมศึกษาตอนปลายสายอาชีพต่อ สายสามัญ เพิ่มขึ้น</p> <p>30. ร้อยละของแรงงานในภาคการ ผลิต/บริการ ที่ได้รับการพัฒนา วิชาชีพที่สอดคล้องกับความต้องการ เพิ่มขึ้น</p> <p>31. ประชากรทุกช่วงวัยได้รับการ</p>	<p>20. ส่งเสริมการพัฒนาสมรรถนะ กำลังคนด้านอาชีวศึกษาให้ทันต่อ การเปลี่ยนแปลงของบริษัท</p> <p>21. ส่งเสริม สนับสนุนการพัฒนาผู้มี ความสามารถพิเศษอย่างต่อเนื่อง ทุกระดับ</p> <p>22. ส่งเสริมภาพลักษณ์การ อาชีวศึกษา เร่งปรับค่านิยม และ</p>

ยุทธศาสตร์	ตัวชี้วัด	กลยุทธ์
	<p>พัฒนาความรู้/ทักษะ ด้านวิชาชีพที่สอดคล้องกับความต้องการของตลาดแรงงาน เพิ่มขึ้น</p> <p>32. อัตราการมีงานทำของผู้จบการศึกษาสายอาชีพได้งานทำตรงกับสาขาวิชาชีพ เพิ่มขึ้น</p> <p>33. สถานประกอบการทำความร่วมมือในการจัดอาชีวศึกษา (MOU) เพิ่มขึ้น</p>	<p>วางรากฐานทักษะอาชีพให้แก่ผู้เรียนตั้งแต่การศึกษาขั้นพื้นฐาน</p> <p>23. สร้างภาคีเครือข่ายเพื่อเสริมความเข้มแข็งของกระบวนการผลิตและพัฒนากำลังคน</p>
<p><b>5. สนับสนุนและพัฒนาเครือข่ายการมีส่วนร่วมในการบริหารจัดการการศึกษาแบบร่วมมือตามหลักธรรมาภิบาล</b></p> <p><b>เป้าประสงค์:</b> ทุกภาคส่วนมีส่วนร่วมในการบริหารจัดการศึกษาอย่างมีประสิทธิภาพ โดยยึดหลักธรรมาภิบาล</p>	<p>34. อัตราส่วนผู้เรียนในสถานศึกษาภาคเอกชนเพิ่มขึ้น</p> <p>35. มีฐานข้อมูลกลางด้านการศึกษาในระดับพื้นที่ (จังหวัด/กลุ่มจังหวัด)</p> <p>36. มีแผนพัฒนาการศึกษาเชิงบูรณาการในพื้นที่ (แผนพัฒนาการศึกษาระดับจังหวัดและภาค)</p> <p>37. ร้อยละของสถานศึกษาที่นำแผนพัฒนาเชิงกลยุทธ์ไปสู่การปฏิบัติอย่างเป็นรูปธรรม</p> <p>38. ร้อยละที่เพิ่มขึ้นของสถานศึกษาที่ร่วมโครงการโรงเรียนประชารัฐ</p> <p>39. ร้อยละของสถานศึกษาเปิดโอกาสให้ทุกภาคส่วนมีส่วนร่วมในการจัดการศึกษา</p>	<p>24. สร้างและพัฒนาเครือข่ายข้อมูลสารสนเทศเพื่อการบริหารจัดการการศึกษา</p> <p>25. สร้างกลไกในการขับเคลื่อนยุทธศาสตร์เชิงบูรณาการของหน่วยงานทางการศึกษาในพื้นที่</p> <p>26. ส่งเสริมให้ภาคเอกชนเข้ามามีส่วนร่วมในการจัดการศึกษาร่วมกับสถานศึกษา (โรงเรียนประชารัฐ)</p> <p>27. ส่งเสริมให้สถานศึกษาหน่วยงานทางการศึกษานำแผนพัฒนาสถานศึกษาเชิงกลยุทธ์ไปสู่การปฏิบัติ</p> <p>28. พัฒนาระบบเครือข่ายการจัดการศึกษาให้มีประสิทธิภาพ</p> <p>29. สร้างและพัฒนาเครือข่ายการมีส่วนร่วมในการจัดการศึกษา</p>

บทที่ 3

แผนพัฒนาการศึกษาภาค ประจำปีงบประมาณ พ.ศ.2560-2564

ของสำนักงานศึกษาธิการภาค 1

3.1 สรุปงบหน้าโครงการ / กิจกรรม

ประเด็นยุทธศาสตร์	งบประมาณ ปี พ.ศ.					รวม	
	2560	2561	2562	2563	2564		
1. เสริมสร้างโอกาสการเข้าถึงบริการทางการศึกษา และการเรียนรู้ตลอดชีวิต อย่างทั่วถึง	911,300	911,300	911,300	911,300	911,300	4,556,500	
2. ยกระดับคุณภาพ การศึกษา พัฒนาผู้เรียนให้มี ทักษะการดำรงชีวิตใน ศตวรรษที่ 21	2,522,000	2,522,000	2,522,000	2,522,000	2,522,000	12,610,000	
3. การผลิต พัฒนาครู คณาจารย์และบุคลากร ทางการศึกษา		งบประมาณหน่วยงานต้นสังกัดของหน่วยงานต่างๆที่เกี่ยวข้อง					
4. ผลิตและพัฒนากำลังคน ให้สอดคล้องกับการพัฒนา ประเทศ ตามศักยภาพและ โอกาสของพื้นที่		งบประมาณหน่วยงานต้นสังกัดของหน่วยงานต่างๆที่เกี่ยวข้อง					
5. สนับสนุนทุกภาคส่วนร่วม มีส่วนร่วมในการบริหารจัดการ การศึกษาตามหลักธรรมาภิ บาล	1,673,900	1,685,900	1,695,900	1,705,900	1,715,900	8,477,500	
รวมทั้งสิ้น	5,107,200	5,117,200	5,127,200	5,137,200	5,147,200	25,636,000	

\*\*หมายเหตุ งบประมาณตามตาราง เป็นส่วนเฉพาะที่สำนักงานศึกษาธิการภาค 1 ดำเนินการ

## 3.2 รายละเอียดโครงการ /กิจกรรม และงบประมาณ

ประเด็นยุทธศาสตร์	โครงการ	งบประมาณ ปี พ.ศ.					รวม
		2560	2561	2562	2563	2564	
1. เสริมสร้างโอกาสการเข้าถึงบริการทางการศึกษา และการเรียนรู้ตลอดชีวิตอย่างทั่วถึง	1. โครงการติดตามการเข้าถึงบริการทางการศึกษาของศึกษาธิการภาค 1	300,000	300,000	300,000	300,000	300,000	1,500,000
	2. โครงการพัฒนาครูปกครอง ครูที่ปรึกษา และครูแนะแนว เรื่องการแนะแนวเชิงจิตวิทยาเพื่อพัฒนาพฤติกรรมของนักเรียนนักศึกษา ในพื้นที่สำนักงานศึกษาธิการภาค 1	611,300	611,300	611,300	611,300	611,300	3,056,500
	3. โครงการระบบดูแลช่วยเหลือนักเรียนเพื่อแก้ปัญหาการออกกลางคัน (ทุกสังกัด) 4. โครงการส่งเสริมการรู้หนังสือ (กศน.) 5. โครงการฝึกอบรมวิชาชีพหลักสูตรระยะสั้น (กศน. สช. สอศ.) 6. โครงการเทียบระดับการศึกษา (กศน.) 7. โครงการสร้างและพัฒนาแหล่งเรียนรู้เพื่อสนับสนุนการจัดการศึกษาตลอดชีวิต (กศน.)						งบประมาณหน่วยงานต้นสังกัดของหน่วยงานต่างๆที่เกี่ยวข้อง





ประเด็น ยุทธศาสตร์	โครงการ	งบประมาณ ปี พ.ศ.					รวม
		2560	2561	2562	2563	2564	
	<p>7. โครงการพัฒนากระบวนการเรียนการสอน การจัดการเรียนรู้ที่เหมาะสมกับผู้เรียน</p> <ul style="list-style-type: none"> <li>- โครงการส่งเสริมกิจกรรมการเรียนการสอน (นนทบุรี)</li> <li>- โครงการพัฒนาความสามารถ ด้านการอ่าน- เขียน ภาษาไทย ของนักเรียนทุกระดับ (ปทุมธานี)</li> <li>- โครงการช่วยเหลือสถานศึกษาที่มีผลสัมฤทธิ์ ทางการเรียนต่ำ (พระนครศรีอยุธยา)</li> <li>- โครงการรวมพลังแก้ปัญหาการอ่าน การ เขียน (พระนครศรีอยุธยา)</li> <li>- โครงการยกระดับคุณภาพผู้เรียน (สอน เสริม/เข้าค่าย/ทดสอบความรู้) (พระนครศรีอยุธยา)</li> <li>- โครงการส่งเสริมการเรียนรู้ตามแนวทางสะ เต็มศึกษา (พระนครศรีอยุธยา)</li> <li>- โครงการพัฒนากิจกรรมลดเวลาเรียนเพิ่ม เวลาเรียนรู้ทักษะรอบด้าน (พระนครศรีอยุธยา)</li> </ul>						ดำเนินการโดยสำนักงานศึกษาธิการจังหวัดในพื้นที่

ประเด็น ยุทธศาสตร์	โครงการ	งบประมาณ ปี พ.ศ.					รวม
		2560	2561	2562	2563	2564	
	<ul style="list-style-type: none"> <li>- โครงการ หนึ่งโรงเรียนหนึ่งนวัตกรรม (สระบุรี)</li> <li>- โครงการเปิดโลกทรรศน์นวัตกรรม (สระบุรี)</li> <li>- โครงการประกวดBest Practice ด้าน นวัตกรรมการจัดการเรียนการสอน (สระบุรี)</li> <li>- โครงการหนึ่งโรงเรียนหนึ่งครูวิจัย (สระบุรี)</li> <li>- โครงการสุดยอดผลงานบัณฑิตใจ (สระบุรี)</li> <li>- โครงการไม่ปล่อยให้คนดีคนเก่ง ลอยนวล (สระบุรี)</li> </ul> <p>8. โครงการส่งเสริม พัฒนาสื่อ นวัตกรรมเพื่อ การจัดการเรียนรู้</p> <ul style="list-style-type: none"> <li>- โครงการพัฒนาระบบการใช้ DLIT DLTV (ปทุมธานี)</li> <li>- โครงการการพัฒนาการใช้เทคโนโลยีเพื่อ การศึกษา (พระนครศรีอยุธยา)</li> <li>- โครงการจัดหาสื่อเทคโนโลยีเพื่อการเรียนรู้ (สระบุรี)</li> <li>- โครงการส่งเสริมสนับสนุนการใช้ระบบ ICT (สระบุรี)</li> </ul>		ดำเนินการโดยสำนักงานศึกษาธิการจังหวัดในพื้นที่				

ประเด็น ยุทธศาสตร์	โครงการ	งบประมาณ ปี พ.ศ.					รวม
		2560	2561	2562	2563	2564	
	<ul style="list-style-type: none"> <li>- โครงการพัฒนานวัตกรรมการเรียนการสอนที่เอื้อต่อการเรียนรู้ (สระบุรี)</li> <li>- โครงการ เปิดโลกนวัตกรรม (สระบุรี)"</li> </ul> <p><b>8. โครงการพัฒนาและปรับปรุงการวัดและประเมินผลการศึกษาให้สอดคล้องกับหลักสูตรและกระบวนการจัดการเรียนการสอน</b></p> <ul style="list-style-type: none"> <li>-โครงการพัฒนาระบบประกันคุณภาพ (พระนครศรีอยุธยา)</li> <li>-โครงการจัดการเรียนรู้ การวัดและประเมินผลทางการศึกษาที่สอดคล้องกับพัฒนาการทางสมองและสภาพจริง (สระบุรี)"</li> </ul> <p><b>9. โครงการพัฒนาและปรับปรุงหลักสูตรทุกระดับทุกประเภทการศึกษาให้ทันสมัยและสอดคล้องกับการเปลี่ยนแปลง</b></p> <ul style="list-style-type: none"> <li>- โครงการพัฒนาศักยภาพเยาวชนและประชาชนนนทบุรีเพื่อรองรับการดำเนินชีวิตในสังคมเมืองและศตวรรษที่ 21 (นนทบุรี)</li> <li>- โครงการเสริมสร้างบรรยากาศการใช้ภาษาอังกฤษ (พระนครศรีอยุธยา)</li> </ul>		ดำเนินการโดยสำนักงานศึกษาธิการจังหวัดในพื้นที่				

ประเด็น ยุทธศาสตร์	โครงการ	งบประมาณ ปี พ.ศ.					รวม
		2560	2561	2562	2563	2564	
	<p>- โครงการพัฒนาหลักสูตรสิ่งแวดล้อมศึกษา (สระบุรี)</p> <p><b>10. โครงการพัฒนาแหล่งเรียนรู้เพื่อการศึกษาที่สอดคล้องกับความสนใจ และวิถีชีวิตของผู้เรียนทุกกลุ่มเป้าหมาย</b></p> <p>- โครงการพัฒนา แหล่งเรียนรู้และภูมิ ปัญญาท้องถิ่น จังหวัด นนทบุรี (นนทบุรี)</p> <p>- โครงการไปศึกษาแหล่งเรียนรู้ประวัติศาสตร์ของชาติไทย (ปทุมธานี)</p> <p>- โครงการพัฒนาแหล่งเรียนรู้ให้มีคุณภาพและเพียงพอต่อการใช้บริการ (ปทุมธานี)</p> <p>- โครงการพัฒนาแหล่งเรียนรู้เพื่อยกระดับคุณภาพการศึกษาและการเรียนรู้ตลอดชีวิต (พระนครศรีอยุธยา)</p> <p>- โครงการแหล่งเรียนรู้ดนตรี-ศิลปะ (พระนครศรีอยุธยา)</p> <p>- โครงการรวมใจประชารัฐสร้างแหล่งเรียนรู้ นวัตกรรม (สระบุรี)</p>		ดำเนินการโดยสำนักงานศึกษาธิการจังหวัดในพื้นที่				

ประเด็น ยุทธศาสตร์	โครงการ	งบประมาณ ปี พ.ศ.					รวม
		2560	2561	2562	2563	2564	
	<p>11. โครงการพัฒนาศักยภาพผู้เรียนให้เป็นที่ ตามเกณฑ์คุณลักษณะที่พึงประสงค์ และมี ทักษะที่จำเป็นในศตวรรษที่ 21</p> <ul style="list-style-type: none"> <li>- โครงการพัฒนาศักยภาพเยาวชนและ ประชาชนนนทบุรีเพื่อรองรับการดำเนินชีวิตใน สังคมเมืองและศตวรรษที่ 21 (นนทบุรี)</li> <li>- โครงการลดเวลาเรียนเพิ่มเวลารู้ ในการพา นักเรียนไปแหล่งเรียนรู้ในที่ต่างๆ ในจังหวัด ปทุมธานี (ปทุมธานี)</li> <li>- โครงการศึกษาเรียนรู้ศิลปวัฒนธรรม (พระนครศรีอยุธยา)</li> <li>- โครงการร่อนนี้เพื่อลูกรัก (พระนครศรีอยุธยา)</li> <li>- โครงการพัฒนาหลักสูตรที่ส่งเสริมทักษะการ คิดวิเคราะห์ของผู้เรียน 8 กลุ่มสาระ เพื่อ ยกระดับคุณภาพการเรียนรู้ในศตวรรษที่ 21 (สระบุรี)</li> </ul>		ดำเนินการ	โดยสำนักงาน	ศึกษาธิการจังหวัด	ในพื้นที่	

ประเด็น ยุทธศาสตร์	โครงการ	งบประมาณ ปี พ.ศ.					รวม
		2560	2561	2562	2563	2564	
	<p>12. โครงการส่งเสริมสนับสนุนให้ผู้เรียนทุกระดับการศึกษามีคุณธรรม จริยธรรม มีความเป็นพลเมือง บนพื้นฐานหลักปรัชญาของเศรษฐกิจพอเพียง</p> <ul style="list-style-type: none"> <li>- โครงการส่งเสริมคุณธรรมจริยธรรม และค่านิยมด้านความมีวินัย ใฝ่เรียนรู้ อยู่อย่างพอเพียงและรับผิดชอบต่อสังคม สำหรับสถานศึกษาและเยาวชนนันทบุรี (นันทบุรี)</li> <li>- โครงการส่งเสริมการจัดหลักสูตรสถานศึกษาขั้นพื้นฐานตามหลักปรัชญาเศรษฐกิจพอเพียง (พระนครศรีอยุธยา)</li> <li>- โครงการปลูกฝังคุณธรรม จริยธรรม ตามค่านิยมหลักของคนไทย 12 ประการ (พระนครศรีอยุธยา)</li> <li>- โครงการขยะไม่ไร้ประโยชน์ (สระบุรี)</li> <li>- โครงการสายน้ำและป่าไม้แห่งชุมชน (สระบุรี)</li> <li>- โครงการประกวดรางวัลสถานศึกษารักษ์สิ่งแวดล้อมดีเด่น (สระบุรี)</li> </ul>		ดำเนินการโดยสำนักงานศึกษาธิการจังหวัดในพื้นที่				

ประเด็น ยุทธศาสตร์	โครงการ	งบประมาณ ปี พ.ศ.					รวม
		2560	2561	2562	2563	2564	
	<ul style="list-style-type: none"> <li>- โครงการค่ายเยาวชน วิถีไทยวิถีถิ่น (สระบุรี)</li> <li>- โครงการจัดการศึกษาตามหลักปรัชญาของเศรษฐกิจพอเพียง (สระบุรี)</li> <li>- โครงการประเมินสถานศึกษาสู่การน้อมนำหลักปรัชญาของเศรษฐกิจพอเพียง (สระบุรี)</li> <li>- โครงการประกวดการน้อมนำหลักปรัชญาของเศรษฐกิจพอเพียง ดีเด่น (สระบุรี)</li> <li>- โครงการสถานศึกษาร่วมใจชุมชนสร้างวิถีชีวิตตามหลักปรัชญาของเศรษฐกิจพอเพียง (สระบุรี)</li> </ul> <p><b>13. โครงการส่งเสริม สนับสนุนให้ผู้เรียนทุกคนมีสุขภาพเป็นไปตามเกณฑ์มาตรฐานของสาธารณสุข</b></p> <ul style="list-style-type: none"> <li>- โครงการส่งเสริมสุขภาพ อนามัย ทักษะชีวิต และทักษะ การแก้ปัญหา เผชิญปัญหา สำหรับสถานศึกษาและ เยาวชนนนทบุรี (นนทบุรี)</li> <li>- โครงการอบรมให้ความรู้เรื่องอันตรายจากสิ่งเสพติด (ปทุมธานี)</li> </ul>		ดำเนินการโดยสำนักงานศึกษาธิการจังหวัดในพื้นที่				

ประเด็น ยุทธศาสตร์	โครงการ	งบประมาณ ปี พ.ศ.					รวม
		2560	2561	2562	2563	2564	
3. การผลิต พัฒนา ครู คณาจารย์และ บุคลากรทางการ ศึกษา	<p><b>1. โครงการส่งเสริมสนับสนุนให้ผู้บริหาร ครู และบุคลากรทางการศึกษาได้รับการพัฒนา สมรรถนะตามเกณฑ์มาตรฐานวิชาชีพ</b></p> <ul style="list-style-type: none"> <li>- โครงการพัฒนาครูใหม่บนเส้นทางวิชาชีพครู (นนทบุรี)</li> <li>- โครงการพัฒนาครูและบุคลากรทางการศึกษามืออาชีพ (นนทบุรี)</li> <li>- โครงการจัดงานวันครู (นนทบุรี)</li> <li>- โครงการจัดตั้งและส่งเสริมความเข้มแข็งของชมรมครูจังหวัดนนทบุรี (นนทบุรี)</li> <li>- โครงการประชุมสัมมนาผู้บริหาร ข้าราชการครู และบุคลากร (ปทุมธานี)</li> <li>- โครงการพัฒนาความสามารถในการจัดการเรียนรู้ของครูตามกรอบการพัฒนา 5 ระดับตามแนว PISA (พระนครศรีอยุธยา)</li> <li>- โครงการการเรียนรู้หลักธรรมภิบาล (สระบุรี)</li> <li>- โครงการพัฒนาผู้บริหาร ที่มีสมรรถนะทางภาษาและ IT (สระบุรี)</li> </ul>						ดำเนินการโดยสำนักงานศึกษาธิการจังหวัดในพื้นที่



ประเด็น ยุทธศาสตร์	โครงการ	งบประมาณ ปี พ.ศ.					รวม
		2560	2561	2562	2563	2564	
	<p>- โครงการอบรมทักษะภาษาอังกฤษเพื่อการสื่อสาร แก่ครูและบุคลากรทางการศึกษา (สระบุรี)</p> <p>2. โครงการส่งเสริมสนับสนุนครูในโรงเรียนขนาดเล็กที่ได้รับการพัฒนาด้านการจัดการเรียนการสอน</p> <p>- โครงการพัฒนาคุณภาพสถานศึกษากลุ่มเสี่ยง กลุ่มวิกฤติคุณภาพและสถานศึกษาขนาดเล็กในจังหวัดนนทบุรี (นนทบุรี)</p> <p>- โครงการแก้ปัญหาและพัฒนาคุณภาพโรงเรียนขนาดเล็กรายโรง (พระนครศรีอยุธยา)"</p>						
4. ผลิตและพัฒนา กำลังคนให้ สอดคล้องกับการ พัฒนาประเทศ ตามศักยภาพและ โอกาสของพื้นที่	<p>1. โครงการปรับภาพลักษณ์อาชีวศึกษา</p> <ul style="list-style-type: none"> <li>• ประชาสัมพันธ์อาชีวศึกษา</li> <li>• สุขภาพบุรุษอาชีวศึกษา จิตอาสา เพื่อประชาชน</li> <li>• แก้ปัญหาความรุนแรงและการทะเลาะวิวาทของนักเรียนอาชีวศึกษา</li> <li>• พัฒนาเครือข่ายเฝ้าระวังป้องกันเหตุทะเลาะวิวาทนักเรียนอาชีวศึกษา</li> </ul>		งบประมาณหน่วยงานต้นสังกัดของหน่วยงานต่างๆที่เกี่ยวข้อง				

ประเด็นยุทธศาสตร์	โครงการ	งบประมาณ ปี พ.ศ.					รวม
		2560	2561	2562	2563	2564	
	<p>2. ผลิตกำลังคนในสถานประกอบการ</p> <ul style="list-style-type: none"> <li>• ร่วมมือกับสถานประกอบการพัฒนาแรงงานในสถานประกอบการ</li> <li>• จัดอาชีวศึกษาร่วมกับสถานประกอบการ</li> </ul> <p>3. ส่งเสริมความร่วมมือในการผลิตกำลังคนอาชีวศึกษา</p> <ul style="list-style-type: none"> <li>• จัดประชุมสัมมนาสถานศึกษาอาชีวศึกษากับสถานประกอบการ</li> <li>• ลงนามความร่วมมือการจัดอาชีวศึกษา</li> <li>• ประกาศเกียรติคุณสถานศึกษาที่ร่วมมือจัดอาชีวศึกษา</li> </ul> <p>4. พัฒนาอาชีพสู่ปวงชน</p> <ul style="list-style-type: none"> <li>• อบรมอาชีพสำหรับประชาชน</li> </ul> <p>5. ทุนการศึกษาสายอาชีพ</p> <ul style="list-style-type: none"> <li>• จัดตั้งกองทุนการศึกษาอาชีวศึกษาประจำจังหวัด</li> <li>• จัดหาทุนการศึกษาสำหรับนักเรียนอาชีวศึกษาประจำปี</li> </ul>						งบประมาณหน่วยงานต้นสังกัดของหน่วยงานต่างๆที่เกี่ยวข้อง



ประเด็นยุทธศาสตร์	โครงการ	งบประมาณ ปี พ.ศ.					รวม
		2560	2561	2562	2563	2564	
	8. โครงการติดตามประเมินผลการดำเนินงานตามนโยบายการตรวจราชการของผู้ตรวจราชการกระทรวงศึกษาธิการ ในเขตตรวจราชการที่ 1	252,700	252,700	252,700	252,700	252,700	1,263,500
	9. โครงการติดตามผลการดำเนินงานตามนโยบายของกระทรวงศึกษาธิการที่เป็นเลิศ (Best Practice)	270,000	270,000	270,000	270,000	270,000	1,350,000
	10. ประชุมพัฒนาเครือข่ายการตรวจราชการระดับจังหวัด ในเขตตรวจราชการที่ 1	133,200	133,200	133,200	133,200	133,200	666,000
	<b>รวมทั้งสิ้น</b>	<b>5,107,200</b>	<b>5,117,200</b>	<b>5,127,200</b>	<b>5,137,200</b>	<b>5,147,200</b>	<b>25,636,000</b>

หมายเหตุ งบประมาณข้างต้น ไม่รวมงบบริหารจัดการสำนักงานศึกษาธิการภาค 1

## บทที่ 4

### กลไกการขับเคลื่อนแผนพัฒนาการศึกษาสู่การปฏิบัติ

#### 4.1 การแปลงแผนพัฒนาการศึกษาสู่การปฏิบัติ

เพื่อให้การขับเคลื่อนแผนพัฒนาการศึกษาในพื้นที่ของสำนักงานศึกษาธิการภาค 1 สามารถนำไปสู่การปฏิบัติได้อย่างเป็นรูปธรรม จึงได้กำหนดแนวทางการแปลงแผนพัฒนาการศึกษาสู่การปฏิบัติ ดังนี้

1. มีการประสาน สื่อสารและชี้แจงเพื่อสร้างความเข้าใจเกี่ยวกับการแผนพัฒนาการศึกษากลุ่มจังหวัด ให้ทุกภาคส่วนที่เกี่ยวข้องได้ใช้เป็นทิศทางในการพัฒนาคุณภาพการศึกษา และส่งเสริมให้เกิดการบูรณาการการศึกษา โดยความร่วมมือของทุกภาคส่วนของกลุ่มจังหวัดเพื่อให้เกิดการพัฒนาอย่างต่อเนื่อง และมีประสิทธิภาพสูงสุด
2. ผลักดันแผนงานโครงการตามแผนพัฒนาการศึกษากลุ่มจังหวัดเข้าสู่แผนพัฒนากลุ่มจังหวัด
3. มีระบบการกำกับ ติดตาม และประเมินผลตามตัวชี้วัด และเป้าหมายของแผนพัฒนาการศึกษากลุ่มจังหวัด
4. ทบทวนแผนพัฒนาการศึกษากลุ่มจังหวัดภาคกลางตอนบน 1 เพื่อให้ตอบสนองต่อการเปลี่ยนแปลงไปของบริบทต่างๆที่เกี่ยวข้อง
5. มีการรายงานผลการดำเนินงานตามแผนพัฒนาการศึกษากลุ่มจังหวัดแก่หน่วยงานที่เกี่ยวข้องตลอดจนประชาชนทั่วไป

#### 4.2 การติดตามและประเมินผล

เพื่อเป็นการติดตามความก้าวหน้าของการพัฒนาการศึกษาในพื้นที่กลุ่มจังหวัดภาคกลางตอนบน 1 รับทราบปัญหาการดำเนินการ ปรับปรุงแก้ไขเพื่อให้เกิดการพัฒนาในพื้นที่ จึงกำหนดแนวทางการติดตามและประเมินผล ดังนี้

1. ติดตามความก้าวหน้าของการดำเนินงานของหน่วยงานทางการศึกษา สถานศึกษาในพื้นที่ตามระยะเวลาที่เหมาะสม
2. ให้มีการรายงานผลความก้าวหน้าของแผน/งาน/โครงการ โดยพิจารณาจากผลการดำเนินงานเปรียบเทียบกับเป้าหมายที่กำหนดไว้ในแต่ละยุทธศาสตร์ของแผนฯ พร้อมทั้งปัญหาอุปสรรคในการดำเนินงาน โดยกำหนดรูปแบบการรายงานเป็นรายไตรมาส รวม 4 ไตรมาส/ปี
3. มีกลไกการตรวจราชการของผู้ตรวจราชการกระทรวงศึกษาธิการ เพื่อติดตามผลการดำเนินงาน รับฟังปัญหา อุปสรรคในการดำเนินการ รวมทั้งให้ข้อเสนอแนะเพื่อพัฒนาปรับปรุงการดำเนินการต่อไป
4. การประเมินผลเมื่อสิ้นสุดแผนพัฒนาการศึกษา เป็นการประเมินผลลัพธ์ตามตัวชี้วัดที่กำหนดไว้ในแผน

ภาคผนวก

## รายชื่อผู้เข้าร่วม

การประชุมกำหนดกรอบทิศทางแผนพัฒนาการศึกษาภาคประจำปีงบประมาณ พ.ศ. 2560 – 2564

## ของสำนักงานศึกษาธิการภาค 1

เมื่อวันที่ 16-17 สิงหาคม พ.ศ. 2559 ณ โรงแรมริเวอร์วิว เพลส จังหวัดพระนครศรีอยุธยา

## สำนักงานศึกษาธิการภาค 1

1. นายดิศกุล เกษมสวัสดิ์ ผู้ตรวจราชการกระทรวงศึกษาธิการ ปฏิบัติหน้าที่ ศึกษาธิการภาค 1
2. นายนิธิบดี เทียงวรรณกานต์ นักวิชาการศึกษาเชี่ยวชาญ ปฏิบัติหน้าที่ รองศึกษาธิการภาค 1
3. นายชาญวุฒิ วงศ์เพ็ง นักวิชาการศึกษาชำนาญการพิเศษ สำนักงานศึกษาธิการภาค 1
4. นายชัยณรงค์ อินทสาลี นักวิชาการศึกษาชำนาญการพิเศษ สำนักงานศึกษาธิการภาค 1
5. นางเบญจพร โพธิ์ปัดชา นักวิชาการศึกษาชำนาญการพิเศษ สำนักงานศึกษาธิการภาค 1
6. นายมนตรี เดชรักษา นักจัดการงานทั่วไปชำนาญการพิเศษ สำนักงานศึกษาธิการภาค 1
7. นางจันทิพย์ น้อยพรหม ผู้อำนวยการกลุ่มนโยบายและแผน สพป.นนทบุรี เขต 1  
ผู้แทนสำนักงานศึกษาธิการจังหวัดนนทบุรี
8. นางวรภากรณ์ ยอนถวิล นักวิเคราะห์นโยบายและแผน ชำนาญการ สพป.นนทบุรี เขต 1  
ผู้แทนสำนักงานศึกษาธิการจังหวัดนนทบุรี
9. นายวิโรจน์ ผลแย้ม รองผู้อำนวยการ สพป.ปทุมธานี เขต 1  
ผู้แทนสำนักงานศึกษาธิการจังหวัดปทุมธานี
10. นางกอบขวัญ นิภากุล รักษาการ ผู้อำนวยการกลุ่มนโยบายและแผน สพป.ปทุมธานี เขต 1  
ผู้แทนสำนักงานศึกษาธิการจังหวัดปทุมธานี
11. นางสาวจุฬาลักษณ์ ศาสตร์สาระ ผู้อำนวยการกลุ่มนโยบายและแผน สพป. พระนครศรีอยุธยา เขต 1  
ผู้แทนสำนักงานศึกษาธิการจังหวัดพระนครศรีอยุธยา
12. นางปรานี สุขอุดม นักวิเคราะห์นโยบายและแผน ชำนาญการพิเศษ สพป. พระนครศรีอยุธยา เขต 1  
ผู้แทนสำนักงานศึกษาธิการจังหวัดพระนครศรีอยุธยา
13. นายสิงหา ชื่อสัตย์ รองผู้อำนวยการ สพป. สระบุรี เขต 1  
ผู้แทนสำนักงานศึกษาธิการจังหวัดสระบุรี
14. นางสาวจริน โพลงเงิน ผู้อำนวยการกลุ่มนโยบายและแผน สพป. สระบุรี เขต 1  
ผู้แทนสำนักงานศึกษาธิการจังหวัดสระบุรี
15. นางสาวลลิตา ศรีสวัสดิ์ นักวิเคราะห์นโยบายและแผน ชำนาญการพิเศษ สพป. สระบุรี เขต 1  
ผู้แทนสำนักงานศึกษาธิการจังหวัดสระบุรี

- |                                   |  |
|-----------------------------------|--|
| 16. นางสาวพิมพ์ฉัตร ฤกษ์รัตน์ระพี | นักวิชาการศึกษานานาชาติพิเศษ สำนักงานศึกษาธิการภาค 1       |
| 17. นางสาวศุภลักษณ์ บุตรจันทร์    | นักวิชาการศึกษานานาชาติพิเศษ สำนักงานศึกษาธิการภาค 1       |
| 18. นางสาวอัญชลี เกิดเรือง        | นักวิชาการศึกษานานาชาติพิเศษ สำนักงานศึกษาธิการภาค 1       |
| 19. นางสาวกัลยา ทารักษ์           | นักวิชาการศึกษานานาชาติพิเศษ สำนักงานศึกษาธิการภาค 1       |
| 20. นางจำเนียร โพธิ์หลี่          | นักวิชาการศึกษานานาชาติพิเศษ สำนักงานศึกษาธิการภาค 1       |
| 21. นางนงลักษณ์ บุญก่อ            | นักวิชาการศึกษานานาชาติพิเศษ สำนักงานศึกษาธิการภาค 1       |
| 22. นายบำรุง เฉียบแหลม            | นักวิชาการศึกษานานาชาติพิเศษ สำนักงานศึกษาธิการภาค 1       |
| 23. นางอิสราภรณ์ ชูช่วง           | เจ้าพนักงานการเงินและบัญชีชำนาญงาน สำนักงานศึกษาธิการภาค 1 |
| 24. นางขวัญตา ศรีเกษม             | นักวิชาการศึกษานานาชาติพิเศษ สำนักงานศึกษาธิการภาค 1       |
| 25. นางปัทมา ดวงแก้ว              | นักวิชาการศึกษานานาชาติพิเศษ สำนักงานศึกษาธิการภาค 1       |
| 26. นางสาวสิริกัญญา สุขวิเสส      | นักวิชาการศึกษานานาชาติพิเศษ สำนักงานศึกษาธิการภาค 1       |
| 27. นายธงจรัส แสงอรุณ             | นักวิชาการศึกษานานาชาติพิเศษ สำนักงานศึกษาธิการภาค 1       |
| 28. นางสาววรรณ นาวศิริกุล         | นักวิชาการเงินและบัญชีชำนาญการ สำนักงานศึกษาธิการภาค 1     |
| 29. นายชิตคุณ มะเสริญ             | นักจัดการงานทั่วไปชำนาญการ สำนักงานศึกษาธิการภาค 1         |
| 30. นางสาวพัสสิกา โสตัน           | นักวิชาการเทคโนโลยีและสารสนเทศ สำนักงานศึกษาธิการภาค 1     |



## รายชื่อผู้เข้าร่วม

การประชุมปฏิบัติการจัดทำแผนพัฒนาการศึกษาภาคประจำปีงบประมาณ พ.ศ. 2560 – 2564

## ของสำนักงานศึกษาธิการภาค 1

เมื่อวันที่ 13-14 กันยายน พ.ศ. 2559 ณ โรงแรมนนทบุรี พาเลซ จังหวัดนนทบุรี

## สำนักงานศึกษาธิการภาค 1

- |                               |  |
|-------------------------------|--|
| 1. นายดิศกุล เกษมสวัสดิ์      | ผู้ตรวจราชการกระทรวงศึกษาธิการ ปฏิบัติหน้าที่ศึกษาธิการภาค 1 |
| 2. นายชาญวุฒิ วงศ์เพ็ง        | ผู้อำนวยการกลุ่มยุทธศาสตร์การศึกษา สำนักงานศึกษาธิการภาค 1   |
| 3. นางสาวศุภลักษณ์ บุตรจันทร์ | นักวิชาการศึกษาชำนาญการพิเศษ สำนักงานศึกษาธิการภาค 1         |
| 4. นางสาวสิริกัญญา สุขวิเสส   | นักวิชาการศึกษาชำนาญการ สำนักงานศึกษาธิการภาค 1              |

## สำนักงานศึกษาธิการจังหวัด

- |                         |  |
|-------------------------|--|
| 5. นางจันทณีย์ น้อยพรหม | ผู้อำนวยการกลุ่มนโยบายและแผน สพป.นนทบุรี เขต 1<br>ผู้แทนสำนักงานศึกษาธิการจังหวัดนนทบุรี                               |
| 6. นางสาวจรีน โพลงเงิน  | ผู้อำนวยการกลุ่มนโยบายและแผน สพป. สระบุรี เขต 1<br>ผู้แทนสำนักงานศึกษาธิการจังหวัดสระบุรี                              |
| 7. นางกอบขวัญ นิภากุล   | รักษาการ ผู้อำนวยการกลุ่มนโยบายและแผน สพป.ปทุมธานี เขต 1<br>ผู้แทนสำนักงานศึกษาธิการจังหวัดปทุมธานี                    |
| 8. นางปราณี สุขอุดม     | นักวิเคราะห์นโยบายและแผน ชำนาญการพิเศษ<br>สพป. พระนครศรีอยุธยา เขต 1<br>ผู้แทนสำนักงานศึกษาธิการจังหวัดพระนครศรีอยุธยา |

## สำนักงานเขตพื้นที่การศึกษาประถมศึกษา และสำนักงานเขตพื้นที่การศึกษามัธยมศึกษา

- |                              |  |
|------------------------------|--|
| 9. นางสาวท ก่อเจตีย์         | ผู้อำนวยการกลุ่มนโยบายและแผน สพป.นนทบุรี เขต 2                       |
| 10. นางสาวลักขณาวรรณ ภู่อสาร | ผู้อำนวยการกลุ่มนโยบายและแผน สพป.ปทุมธานี เขต 2                      |
| 11. นางวราภรณ์ ยอนถวิล       | นักวิเคราะห์นโยบายและแผน ชำนาญการ สพป.นนทบุรี เขต 1                  |
| 12. นางสาวอุไรวรรณ วงษ์แหยม  | นักวิเคราะห์นโยบายและแผน ชำนาญการพิเศษ<br>สพป. พระนครศรีอยุธยา เขต 2 |
| 13. นางรุ่งรชนี จุลโลบล      | นักวิเคราะห์นโยบายและแผน ชำนาญการ<br>สพป. พระนครศรีอยุธยา เขต 2      |
| 14. นางสาววรรณพร โยธามารณ    | นักวิเคราะห์นโยบายและแผน ชำนาญการพิเศษ สพป. สระบุรี เขต 1            |
| 15. นางพิระดา บิณศิริวานิช   | นักวิเคราะห์นโยบายและแผน ชำนาญการพิเศษ สพป. สระบุรี เขต 2            |

16. นายพิพิธ เรืองสมบัติ นักวิเคราะห์นโยบายและแผน ชำนาญการ สพม.3  
 17. นางสาวแก้วกันยา อิมวัฒน์ นักวิเคราะห์นโยบายและแผน ชำนาญการ สพม.4

#### คณะกรรมการอาชีวศึกษาจังหวัด

18. นายเจษฎา อิ่มพูลทรัพย์ ผู้อำนวยการวิทยาลัยเทคนิคนนทบุรี  
 ประธานคณะกรรมการอาชีวศึกษาจังหวัดนนทบุรี  
 19. นายเสนาะ กาศเกษม รองผู้อำนวยการฝ่ายแผนวิทยาลัยการอาชีวศึกษาปทุมธานี  
 ผู้แทนประธานคณะกรรมการอาชีวศึกษาจังหวัดปทุมธานี  
 20. นายปราโมทย์ กลั่นศรีสุข รองผู้อำนวยการวิทยาลัยเทคนิคสระบุรี  
 ผู้แทนประธานคณะกรรมการอาชีวศึกษาจังหวัดสระบุรี  
 21. นายธีรยุทธ กาสกุล หัวหน้าสำนักงานอาชีวศึกษาจังหวัด  
 ผู้แทนประธานคณะกรรมการอาชีวศึกษาจังหวัดพระนครศรีอยุธยา

#### สำนักงาน กศน. จังหวัด

22. นางสุรรัตน์ ดิยिंग รองผู้อำนวยการ สำนักงาน กศน. จังหวัดปทุมธานี  
 23. นางศิริวรรณ สาระบุตร นักวิชาการศึกษาปฏิบัติการ สำนักงาน กศน. จังหวัดนนทบุรี  
 24. นางสาวชนิษฐา สี่บริษัฒระกุล นักจัดการงานทั่วไป สำนักงาน กศน. จังหวัดพระนครศรีอยุธยา  
 25. นางสาวอัญญาณี พรหมมา นักวิเคราะห์นโยบายและแผน สำนักงาน กศน. สระบุรี

#### ประธานคณะกรรมการประสานและส่งเสริมการศึกษาเอกชนจังหวัด (ปส.กข.)

26. นางนวลอนงค์ นวลเขียว ประธานคณะกรรมการประสานและส่งเสริมการศึกษาเอกชนจังหวัด  
 ปทุมธานี  
 27. นางสาวกฤษ ไวยากรณ์ ประธานคณะกรรมการประสานและส่งเสริมการศึกษาเอกชนจังหวัด  
 สระบุรี  
 28. นายเต็มชัย ธรรมลักขมิ ผู้แทนประธานคณะกรรมการประสานและส่งเสริมการศึกษาเอกชน  
 จังหวัดพระนครศรีอยุธยา

## คณะผู้จัดทำ

### ที่ปรึกษา

นายดิศกุล เกษมสวัสดิ์

นายนิธิบดี เทียงวรรณกานต์

ผู้ตรวจราชการกระทรวงศึกษาธิการ ปฏิบัติหน้าที่ ศึกษาธิการภาค 1

นักวิชาการศึกษาเชี่ยวชาญ ปฏิบัติหน้าที่ รองศึกษาธิการภาค 1

### คณะผู้จัดทำ

นายชาญวุฒิ วงศ์เพ็ญ

นางสาวศุภลักษณ์ บุตรจันทร์

นางสาวสิริกัญญา สุขวิเสส

นักวิชาการศึกษาชำนาญการพิเศษ สำนักงานศึกษาธิการภาค 1

นักวิชาการศึกษาชำนาญการพิเศษ สำนักงานศึกษาธิการภาค 1

นักวิชาการศึกษาชำนาญการ สำนักงานศึกษาธิการภาค 1